

**ПОСТАНОВЛЕНИЕ
АДМИНИСТРАЦИИ ГОРОДА СТАВРОПОЛЯ
СТАВРОПОЛЬСКОГО КРАЯ**

31.08.2023

г. Ставрополь

№ 1944

Об утверждении дизайн-кода муниципального образования города Ставрополя Ставропольского края

В соответствии с Федеральным законом от 06 октября 2003 г. № 131-ФЗ «Об общих принципах организации местного самоуправления в Российской Федерации», Уставом муниципального образования города Ставрополя Ставропольского края

ПОСТАНОВЛЯЮ:

1. Утвердить прилагаемый дизайн-код муниципального образования города Ставрополя Ставропольского края.

2. Отраслевым (функциональным) и территориальным органам администрации города Ставрополя, ответственным за разработку муниципальных правовых актов, регулирующих отношения, связанные с размещением и эксплуатацией средств наружной информации, рекламных конструкций и элементов благоустройства, руководствоваться положениями настоящего постановления.

3. Настоящее постановление вступает в силу на следующий день после дня его официального опубликования в газете «Вечерний Ставрополь».

4. Разместить настоящее постановление на официальном сайте администрации города Ставрополя в информационно-телекоммуникационной сети «Интернет».

5. Контроль исполнения настоящего постановления оставляю за собой.

Глава города Ставрополя

И.И. Ульянов

УТВЕРЖДЕН

постановлением администрации
города Ставрополя
от 31.08.2023 № 1944

ДИЗАЙН-КОД муниципального образования города Ставрополя Ставропольского края

I. Общие положения

1. Дизайн-код муниципального образования города Ставрополя Ставропольского края (далее – дизайн-код) разработан в соответствии:

с Федеральным законом от 25 июня 2002 г. № 73-ФЗ «Об объектах культурного наследия (памятниках истории и культуры) народов Российской Федерации»;

с Федеральным законом от 13 марта 2006 г. № 38-ФЗ «О рекламе»;

с Законом Российской Федерации от 07 февраля 1992 г. № 2300-1 «О защите прав потребителей»;

с приказом управления Ставропольского края по сохранению и государственной охране объектов культурного наследия от 9 ноября 2022 г. № 1392 «Об утверждении Требований к вывескам и их размещению на объектах культурного наследия (памятниках истории и культуры) народов Российской Федерации, расположенных на территории Ставропольского края»;

с решением Ставропольской городской Думы от 23 августа 2017 г. № 127 «Об утверждении Правил благоустройства территории муниципального образования города Ставрополя Ставропольского края»;

с решением Ставропольской городской Думы от 13 ноября 2013 г. № 414 «О некоторых вопросах распространения наружной рекламы на территории города Ставрополя»;

с постановлением администрации города Ставрополя от 22.05.2017 № 859 «Об утверждении Порядка размещения, содержания, а также требований к элементам информационного характера на фасадах зданий, строений и сооружений на территории муниципального образования города Ставрополя Ставропольского края»;

с постановлением главы города Ставрополя от 13.05.2009 № 1427 «Об утверждении Положения о порядке размещения указателей с наименованиями улиц, переулков, площадей и номерами домов на территории города Ставрополя»;

с приказом комитета градостроительства администрации города Ставрополя от 16.03.2020 № 21-од «Об утверждении формы и порядка согласования паспорта наружной отделки фасада здания, строения и

сооружения, расположенного на территории муниципального образования города Ставрополя Ставропольского края».

2. В целях реализации дизайн-кода применяются следующие понятия и термины:

аншлаг – указатель с наименованиями улиц, переулков, площадей и номерами домов;

вывеска – размещаемая на фасадах зданий информационная конструкция, выполняющая функцию информирования населения, являющаяся информационной надписью и обозначением, а также не являющаяся рекламой. Размещается на фасадах зданий, строений и сооружений в месте фактического нахождения или осуществления деятельности организации, индивидуального предпринимателя, граждан. Содержит: сведения о профиле деятельности организации, индивидуального предпринимателя и (или) виде реализуемых ими товаров, оказываемых услуг и (или) их наименование (фирменное наименование, коммерческое обозначение, изображение товарного знака, знака обслуживания) в целях извещения неопределенного круга лиц о фактическом местоположении (месте осуществления деятельности) данной организации, индивидуального предпринимателя; иные сведения, размещаемые в случаях, предусмотренных Законом Российской Федерации от 07 февраля 1992 г. № 2300-1 «О защите прав потребителей»;

детали и элементы фасада – балконы, лоджии, водоотводящие устройства, окна, двери, ограждения, расположенные на фасадах памятные доски, входные группы, козырьки, витрины, элементы информационного характера;

дополнительное оборудование фасада - системы технического обеспечения внутренней эксплуатации зданий (блоки систем кондиционирования и вентиляции, вентиляционные трубопроводы, антенны);

консольная вывеска - вывеска, располагаемая перпендикулярно поверхности фасадов и (или) его конструктивных элементов;

настенная вывеска – вывеска, располагаемая параллельно поверхности фасада и (или) его конструктивных элементов;

рекламные конструкции – элементы информационного характера, предназначенные для распространения рекламы, социальной рекламы;

сведения, размещаемые в случаях, предусмотренных Законом Российской Федерации от 07 февраля 1992 г. № 2300-1 «О защите прав потребителей», –фирменное название (наименование) организации, информация о государственной регистрации и наименовании зарегистрировавшего его органа (для индивидуального предпринимателя), место нахождения (адрес) и режим работы организации или уполномоченного индивидуального предпринимателя;

суперграфика – изображение, цветовые пятна или орнаменты, которые наносятся на фасад зданий, строений и сооружений для придания им архитектурной выразительности;

фасад – наружная сторона здания, строения или сооружения. Различают главный фасад, боковой фасад, дворовый фасад;

территория общего пользования – не закрытые для общего доступа территории, которыми беспрепятственно пользуется неограниченный круг лиц (в том числе площади, улицы, проезды, береговые полосы водных объектов общего пользования, скверы, бульвары и иные территории);

элемент информационного характера – элемент благоустройства, выполняющий функцию информирования и адресованный неопределенному кругу лиц. Предназначен для распространения сведений о профиле деятельности организации, индивидуального предпринимателя и (или) виде реализуемых ими товаров, оказываемых услуг и (или) их наименование, иных сведений, размещаемых в случаях, предусмотренных законодательством по защите прав потребителей, рекламы, социальной рекламы. К элементам информационного характера относятся в том числе вывески, информационные таблички, пилоны, рекламные конструкции.

3. Неотъемлемой частью настоящего дизайн-кода является приложение «Альбом-презентация дизайн-кода муниципального образования города Ставрополя Ставропольского края».

II. Элементы информационного характера (вывески, информационные таблички, пилоны, рекламные конструкции)

4. Не допускается размещение элементов информационного характера, типы и виды которых не предусмотрены в данном разделе.

Текстовая информация, содержащаяся на элементах информационного характера, на фасадах зданий, строений и сооружений должна размещаться с обязательным использованием государственного языка Российской Федерации, за исключением размещения наименований (фирменного наименования, изображения товарного знака, знака обслуживания) на иностранном языке, зарегистрированных в соответствии с законодательством Российской Федерации.

Элементы информационного характера, размещаемые на фасадах зданий, строений и сооружений, должны соответствовать стилистике здания, строения и сооружения, на фасаде которого они размещаются, не должны нарушать внешний архитектурно-градостроительный облик сложившейся застройки города Ставрополя.

Колористическое решение элементов информационного характера (фон, буквы, цифры, рамки) на фасадах зданий, строений и сооружений не должно диссонировать с общим колористическим решением фасадов зданий, строений и сооружений.

На фасаде одного здания, строения и сооружения организация, индивидуальный предприниматель вправе установить не более одного элемента информационного характера одного из следующих типов:

настенное панно – конструкция элементов информационного характера, располагаемая на плоскости стены здания и сооружения в виде конструкции, состоящей из каркаса, одного информационного поля и элементов крепления, либо изображение, непосредственно нанесенное на поверхность стены (рис. 2);

консольная конструкция – конструкция элементов информационного характера, располагается перпендикулярно поверхности фасада здания, строения и сооружения и (или) их конструктивных элементов (рис. 3).

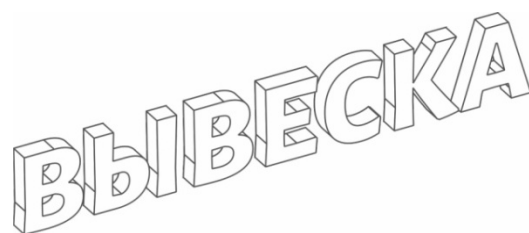


рис. 2

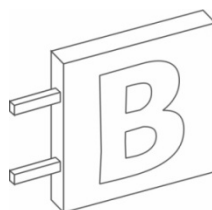


рис. 3

Элементы информационного характера могут состоять из текстовой части и(или) декоративно-художественного элемента (рис. 4).

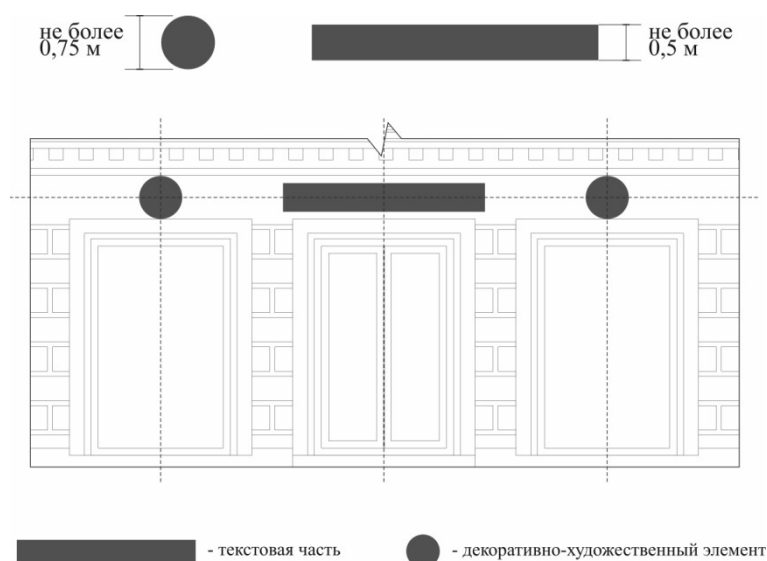


рис. 4

7. Элементы информационного характера могут быть размещены в виде единичной конструкции и (или) комплекса идентичных взаимосвязанных элементов одной информационной конструкции (рис. 5).

Минимальный размер настенных панно на фасадах не должен превышать:

по высоте 0,5 м, за исключением размещения настенного элемента информационного характера на фризе;

по длине 70 процентов от длины фасада, но не более 15 м для единичной конструкции;

при размещении в виде комплекса идентичных взаимосвязанных элементов (информационное поле (текстовая часть и декоративно-художественные элементы) максимальный размер каждого из указанных элементов не может превышать 10 м в длину.

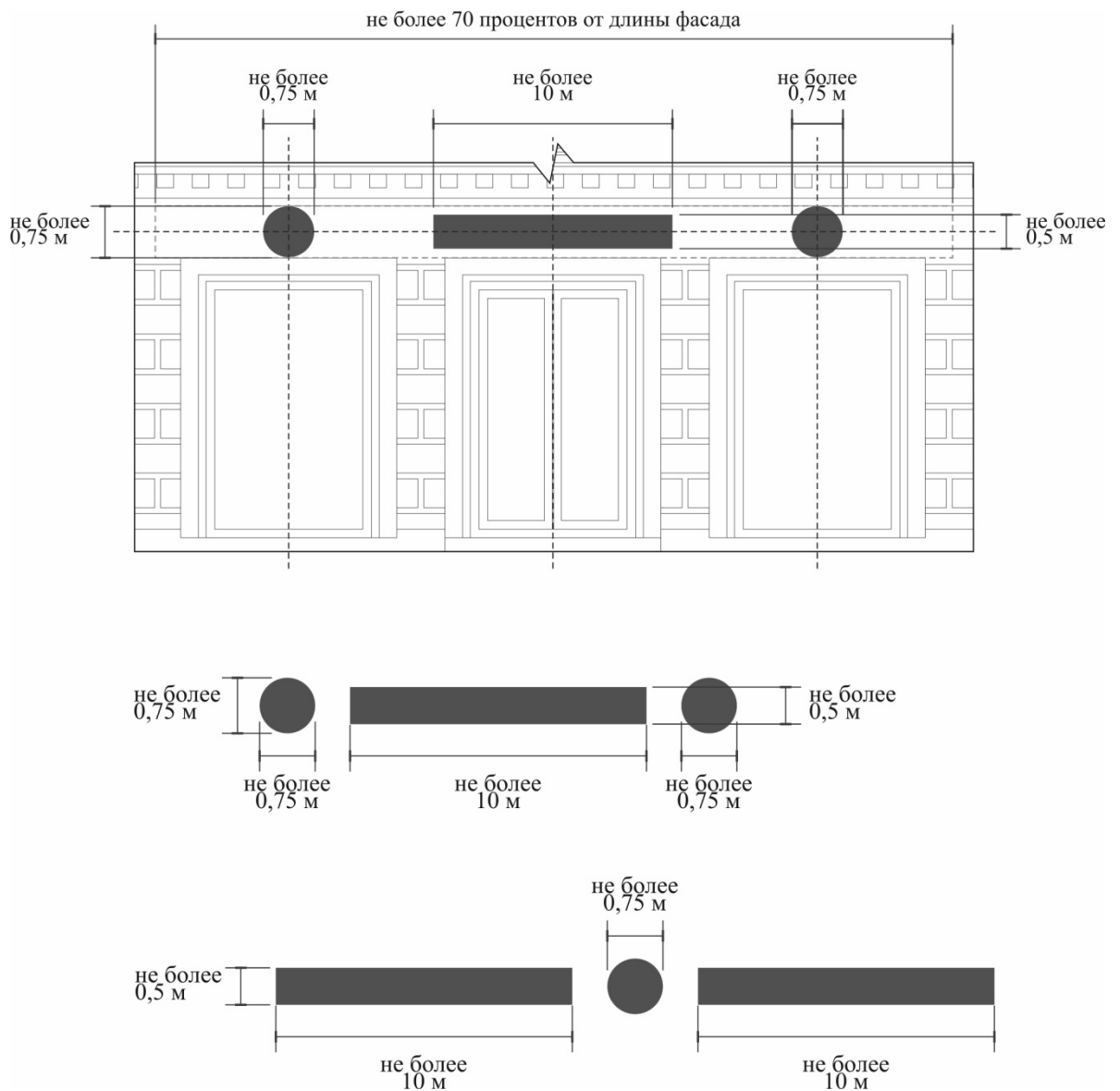


рис. 5

8. При размещении на одном фасаде элементов информационного характера нескольких организаций одновременно (рис. 6) размещение производится в один высотный ряд на единой горизонтальной линии (на одном уровне, высоте).

Над входом или окнами (витринами) помещений размещение производится не выше линии перекрытий между первым и вторым этажами.

Подсветка элемента информационного характера должна иметь немерцающий, приглушенный свет, не создавать прямых направленных лучей в окна жилых помещений.

Высота декоративно-художественных элементов не должна превышать высоту информационного поля (текстовой части) элемента информационного характера более чем в 1,5 раза.



рис. 6

9. Запрещается размещение элементов информационного характера: выше линии второго этажа (линии перекрытий между первым и вторым этажами). При невозможности визуально определить линию перекрытий между первым и вторым этажами не допускается размещение элементов

информационного характера на расстоянии менее 0,7 м ниже линии окон второго этажа;

на боковых фасадах, не имеющих оконных и дверных проемов, за исключением электронных табло (светодиодных экранов);

в оконных и дверных проемах, светопрозрачных фасадных конструкциях, витражах и витринах;

на крышах, лоджиях и балконах, на архитектурных деталях фасада;

перекрывающих оконные и дверные проемы, светопрозрачные фасадные конструкции, витражи;

на расстоянии ближе чем 2 м от мемориальных досок;

с вертикальным расположением букв.

10. Элементы информационного характера над окнами подвального или цокольного этажа размещаются не ниже 0,60 м от уровня земли до нижнего края настенного панно. При этом элемент информационного характера не должен выступать от плоскости фасада более чем на 0,10 м (рис. 7):

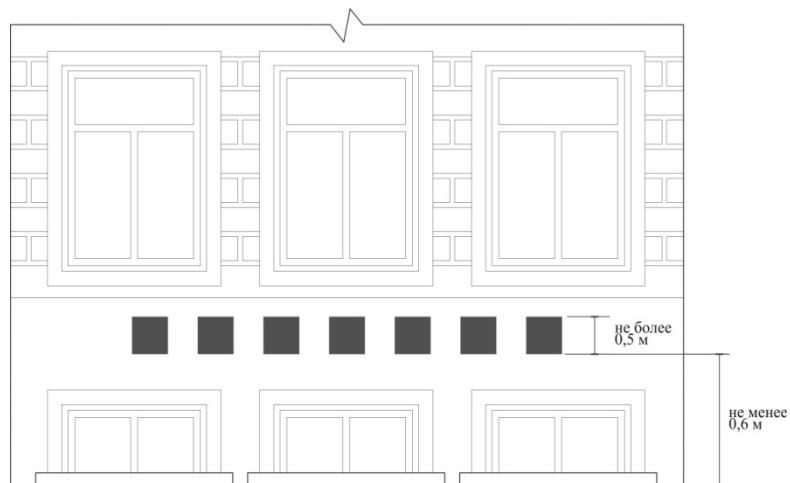


рис. 7

11. Консольные конструкции.

Консольные конструкции располагаются в одной горизонтальной плоскости фасада, у арок, на границах и внешних углах зданий, строений и сооружений в соответствии со следующими требованиями (рис. 8):

расстояние между консольными конструкциями не может быть менее 10 м. Расстояние от уровня земли до нижнего края консольной конструкции должно быть не менее 2,50 м;

консольная конструкция не должна находиться более чем на 0,20 м от края фасада, а крайняя точка ее лицевой стороны – на расстоянии более чем 1 м от плоскости фасада;

в высоту консольная конструкция не может превышать 1 м.

консольные конструкции располагаются на фасаде зданий, строений и сооружений на единой горизонтальной оси с настенным панно.

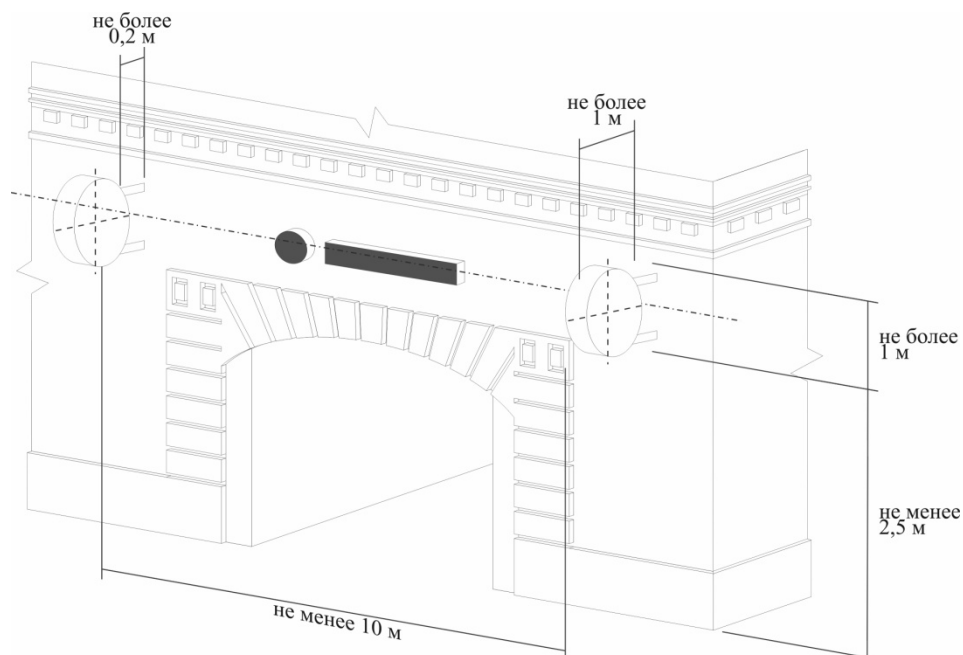


рис. 8

12. Сведения, размещаемые в случаях, предусмотренных Законом Российской Федерации от 07 февраля 1992 г. № 2300-1 «О защите прав потребителей», состоят из информационного поля (текстовой части) и размещаются на доступном для обозрения месте плоских участков фасада, свободных от архитектурных элементов, непосредственно у входа (справа или слева) в здание, строение, сооружение, помещение, на входных дверях в помещение, в котором фактически находится (осуществляет деятельность) организация или индивидуальный предприниматель, сведения о котором содержатся в данном элементе информационного характера (рис. 9).

Допустимый размер информационного поля - не более 0,60 м по длине, не более 0,40 м по высоте.

Высота букв и знаков информационного поля не должна превышать 0,10 м.

В случае размещения в одном здании, строении и сооружении нескольких организаций, индивидуальных предпринимателей:

общая площадь элементов информационного характера, устанавливаемых на фасадах перед одним входом, не должна превышать 2 кв. м.;

параметры (размеры) сведений должны быть идентичны и не должны превышать по высоте 0,50 м;

расстояние от уровня земли (пола входной группы) до верхнего края информационной конструкции, расположенной на наиболее высоком уровне, не должно превышать 2 м.

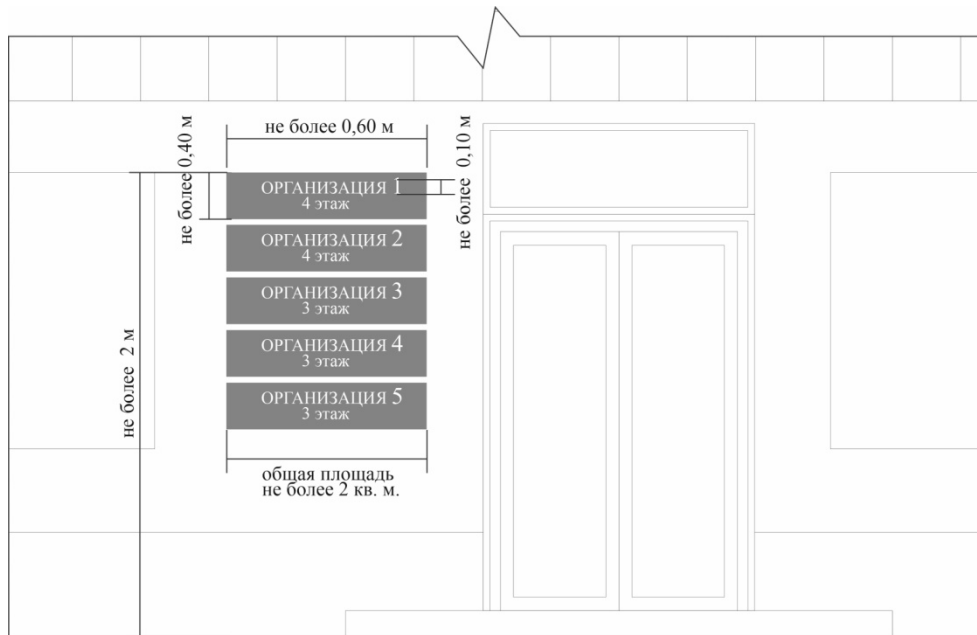


рис. 9

III. Требования к наружной рекламе (рекламным конструкциям)

13. Виды рекламных конструкций:

щитовая конструкция – средство размещения наружной рекламы, в том числе в объемно-пространственном исполнении, состоящее из фундамента, несущего элемента, каркаса и информационного поля. Площадь информационного поля щитовой конструкции определяется общей площадью ее сторон (рис. 10);

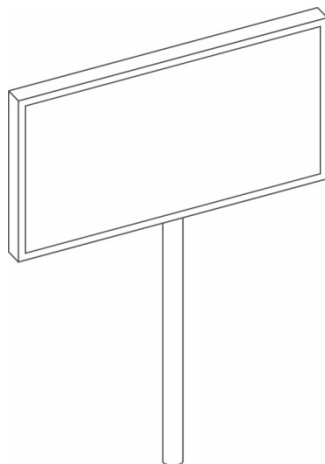


рис. 10

электронное табло (светодиодный экран) – рекламная конструкция, размещаемая на опоре или на поверхности стен зданий, строений и сооружений или на крыше, состоящая из электронно-светового оборудования, позволяющего демонстрировать информационные материалы. Размер электронного табло (светодиодного экрана) определяется индивидуально на основании проекта в зависимости от архитектуры здания и

окружающих архитектурных стиливых ансамблей, а электронного табло (светодиодного экрана) на опоре – размером демонстрируемого изображения (рис. 11);

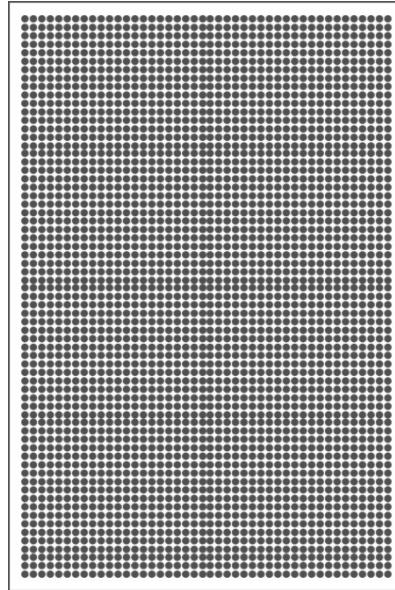


рис. 11

кронштейн – плоскостное или объемно-пространственное консольное средство размещения наружной рекламы, устанавливаемое на фасаде здания;

настенное панно – средство размещения наружной рекламы, располагаемое на плоскости стен зданий или сооружений в виде конструкции, состоящей из каркаса, одного информационного поля и элементов крепления, либо представляющее собой изображение, непосредственно нанесенное на поверхность стены. Площадь информационного поля определяется общей площадью информационного поля или нанесенного изображения;

крышная установка – средство размещения наружной рекламы в виде объемной или плоскостной конструкции, полностью или частично размещаемое выше уровня карниза, отделяющего плоскость крыши от вертикальной поверхности стены здания, или на крыше. Площадь информационного поля определяется общей площадью его эксплуатируемых сторон (рис. 12):



рис. 12

14. Запрещается размещение отдельно стоящих рекламных конструкций (рис. 13):

с площадью информационного поля свыше 18 кв. м – с интервалом менее 150 м;

с площадью информационного поля от 6 до 18 кв. м – с интервалом менее 100 м;

с площадью информационного поля менее 6 кв. м – с интервалом менее 30 м;

отдельно стоящих на территориях, занятых скверами, парками, бульварами, формата более 1,2 x 1,8 м;

на опорах линий электропередачи осветительной и контактной сети.

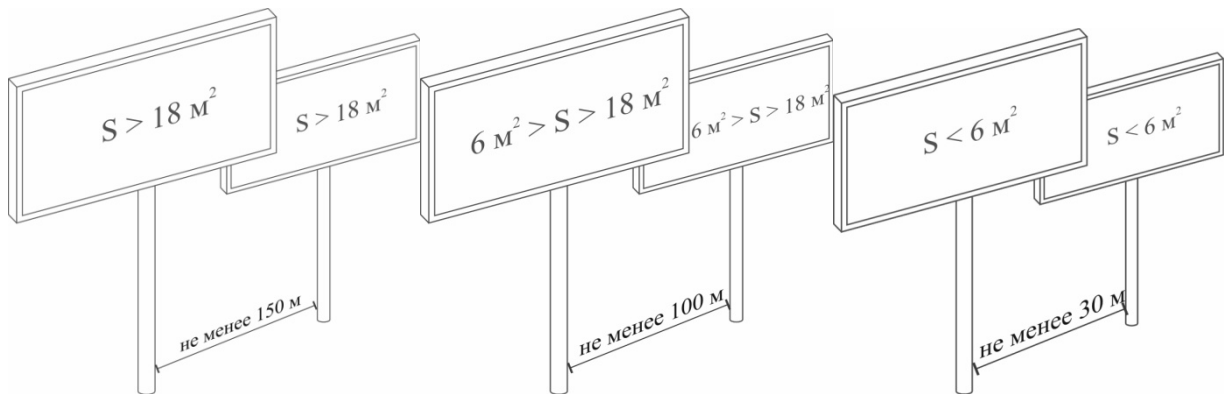


рис. 13

15. Высота крышных установок должна быть:

не более 1/6 части от высоты фасада здания, со стороны которого размещается крышная установка, при высоте фасада здания (от цоколя до кровли) до 15 м включительно;

не более 1/8 части от высоты фасада здания, со стороны которого размещается крышная установка, при высоте фасада здания (от цоколя до кровли) свыше 15 метров до 50 метров включительно;

не более 1/10 части высоты фасада здания, со стороны которого размещается крышная установка, при высоте фасада здания (от цоколя до кровли) свыше 50 метров;

не более 1/6 части от высоты фасада встроенно-пристроенной или пристроенной части здания, если крышная установка устанавливается на крыше встроенно-пристроенной или пристроенной части основного здания.

16. При размещении настенных панно должны соблюдаться следующие требования:

единство параметров и высоты размещения различных рекламных конструкций на всем протяжении фасада здания, при этом общая площадь настенных панно, размещаемых на фасаде здания, не должна превышать 5 процентов площади фасада здания;

размещение по всей ширине фасада на боковом фасаде здания, при этом края настенного панно не должны выходить за пределы фасадной плоскости;

настенные панно площадью более 12 кв. м, а также электронные табло (светодиодные экраны) размещаются только на боковых фасадах зданий, не имеющих архитектурно-конструктивных элементов стен: оконных проемов, балконов, лоджий, эркеров, рельефных и цветowych композиционных решений плоскости.

При размещении настенного панно запрещается:

прикрепление бескаркасных настенных панно непосредственно к фасаду здания;

размещение настенных панно на произведениях монументально-декоративного искусства (художественные панно, суперграфика, рельефы, мозаика и др.), а также закрывающих остекление витрин и окон;

размещение выше линии второго этажа (линии перекрытий между первым и вторым этажами) зданий.

При невозможности визуально определить линию перекрытий между первым и вторым этажами рекламные конструкции должны размещаться на расстоянии не менее чем на 0,7 метра ниже линии окон второго этажа зданий.

17. При размещении щитовых конструкций должны выполняться следующие требования:

щитовые конструкции могут эксплуатироваться со сменной рекламной информацией;

шум от щитовых конструкций не должен превышать уровень шума, установленный санитарными нормами, а в ночное время (с 23 час. 00 мин. до 7 час. 00 мин.) должен отсутствовать;

обратная сторона щитовых конструкций, выполненных в одностороннем варианте, должна быть закрыта светлым фоном;

фундаменты щитовых конструкций должны быть заглублены на 15-20 см ниже уровня грунта.

18. Штендеры должны быть двухсторонними, шириной не более 1 м, не должны иметь собственного подсвета, площадь одной стороны не должна превышать 1,5 кв. м. Рекомендуется использование штендеров из натуральных материалов с грифельным полем (рис. 14).

Не допускается установка штендеров, препятствующих проходу (проезду) по территории общего пользования при ширине тротуара менее 3 м, а также ориентированных на восприятие с проезжей части.

Оформление разрешительной документации не требуется на установку и эксплуатацию штендеров в пешеходных зонах и на тротуарах (с прилегающей к зданию, сооружению стороны тротуара) в пределах 3 м от входа в здание, сооружение.

Размещение штендеров допускается исключительно в часы работы организации.

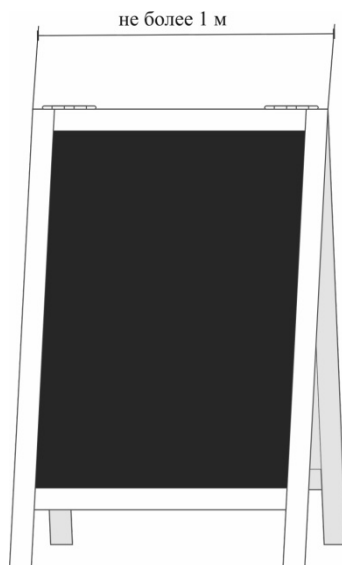


рис. 14

19. При размещении кронштейнов и рекламы на ограждениях должны выполняться следующие требования:

не допускается установка кронштейнов без внутренней подсветки на магистралях, а также над входами в здание;

рекламные конструкции на ограждениях могут быть изготовлены в виде щитов или мягкого оформления в соответствии с заданным модулем ограждения;

в случае применения щитовых конструкций высота щитов не должна превышать размеров несущих элементов ограждений более чем на 1/2 их высоты;

не допускается размещение рекламных конструкций на ограждениях, выполненных способами художественнойковки, литья или гнутья, а также на ограждениях газонов и дорог.

20. В целях сохранения внешнего архитектурного облика сложившейся застройки города Ставрополя на следующих улицах и территориях не допускается размещение рекламных конструкций за исключением отдельных видов конструкций:

проспект К. Маркса (от проспекта Октябрьской Революции до улицы Войтика);

бульвар имени генерала А. Ермолова;

улица Советская;

улица Булкина;

улица Пушкина (от улицы Дзержинского до улицы Мира);

улица М. Морозова (от улицы Маршала Жукова до улицы Ломоносова);

переулок Зоотехнический;

улица Орджоникидзе;

улица Дзержинского (от улицы Войтика до улицы Ломоносова);

улица К. Хетагурова;
улица Комсомольская (от проспекта Октябрьской Революции до улицы Голенева);
улица Маршала Жукова (от улицы Советской до улицы Мира);
проспект Октябрьской Революции;
улица Артема (от улицы Дзержинского до улицы Мира);
государственная историко-культурная заповедная территория «Крепостная гора».

Виды рекламных конструкций, размещение которых допускается на вышеуказанных улицах и территориях:

электронные табло (светодиодные экраны);
кронштейны;
настенные панно;
рекламные конструкции для размещения афиш;
рекламные конструкции на остановочном пункте движения общественного транспорта.

IV. Требования к аншлагам и указателям

21. Ответственность за постоянное наличие, правильное размещение, ремонт и содержание аншлагов на фасадах зданий несут:

предприятия жилищно-коммунального хозяйства при размещении аншлагов на зданиях муниципального жилого фонда;

балансодержатели или арендаторы при размещении аншлагов на зданиях муниципального нежилого фонда;

собственники зданий при размещении аншлагов на объектах иных форм собственности.

22. Вид и содержание аншлагов.

Аншлаг представляет собой таблички, на которых указываются наименование территориальной единицы, порядковая нумерация здания, графический идентификатор – QR-код (на объектах культурного наследия (памятниках истории и культуры) народов Российской Федерации и памятных местах города).

Написание территориальных единиц должно быть полным за исключением слов, обозначающих их характер: ул., пр., пер., туп., бульв. (кроме слова «проспект», которое пишется без сокращения).

Используемый шрифт: *Akademische schmalffette*.

Для объектов индивидуального жилищного строительства (далее - ИЖС) используется аншлаг, приведенный на рис. 15.



рис. 15

Для типовых домов советской постройки и построенных позднее используется аншлаг, приведенный на рис. 16.



рис. 16

Для объектов культурного наследия (памятников истории и культуры) народов Российской Федерации и домов старой постройки используется аншлаг, приведенный на рис. 17.



рис. 17.

23. Аншлаги на объектах культурного наследия (памятниках истории и культуры) народов Российской Федерации и домах старой постройки изготавливаются по технологии художественного литья металла (латунь), текстура рисунка на поверхности таблички – орех, цвет основы – черный с медной патиной, размер – 40x78,5 см.

В исключительных случаях, связанных с размерами надписи, допускается увеличение размеров таблички по длине.

Графический идентификатор – QR-код изготавливается с учетом следующих требований:

материал основы – изготавливаются по технологии художественного литья металла (латунь);

текстура рисунка на поверхности таблички – орех;
 цвет основы – черный с медной патиной;
 метод нанесения информации – латексная печать на пленке Oracal 641 92 (медный) или аналог по качеству, внешнему виду и стойкости нанесения;

размер - 19,3x19,3 см.

24. Аншлаги для одноэтажных зданий и объектов ИЖС изготавливаются с учетом следующих требований:

материал – конструкционная сталь марки Ст3 толщиной 2 мм;

подсветка – светодиодная лампа 3,5W;

цвет основы – коричнево-белый;

цвет козырька – медь;

метод нанесения информации – УФ-печать;

размер – 490x365x140 см.

Графический идентификатор – QR-код изготавливается с учетом следующих требований:

материал – конструкционная сталь марки Ст3 толщиной 2 мм;

цвет основы – коричнево-белый;

покрашен полимерно-порошковым методом;

метод нанесения информации – УФ-печать белым цветом на прозрачной пленке, шелкография или аналог по качеству и стойкости нанесения;

размер – 150x150 см.

25. Аншлаги для типовых домов советской постройки и построенных позднее изготавливаются с учетом следующих требований:

материал – композит;

цвет основы – приближен к цвету букв аншлага памятников архитектуры;

метод нанесения информации – УФ-печать (коричневый – цвет аншлага объектов ИЖС), шелкография или аналог по качеству и стойкости нанесения;

4) размер: 30x90 см / 30x30 см;

В исключительных случаях, связанных с размерами надписи, допускается увеличение размеров таблички по длине.

26. Аншлаги устанавливаются на фасаде здания: на высоте 3-3,5 м от уровня земли для многоэтажных зданий и 2,5-3 м от уровня земли для одноэтажных зданий и объектов ИЖС, на расстоянии 25-30 см от левого угла для зданий, имеющих четные номера, с правой стороны – для зданий, имеющих нечетные номера. На зданиях, расположенных на перекрестках, аншлаги устанавливаются с обеих сторон здания.

При большой протяженности здания через каждые 75-90 м устанавливаются дополнительные аншлаги (по оси межоконного простенка на высоте основных аншлагов). Аншлаги с наступлением сумерек должны быть освещены (рис. 18, рис. 19, рис. 20).

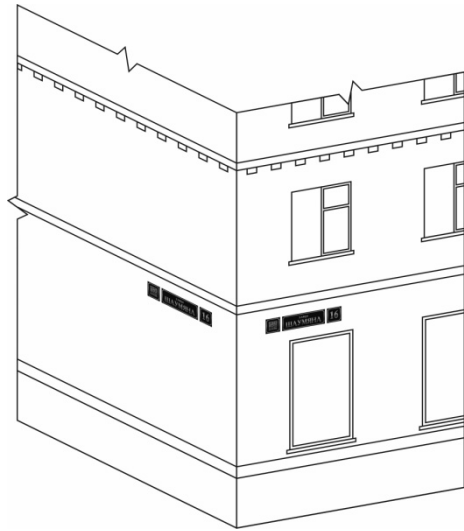


рис. 18

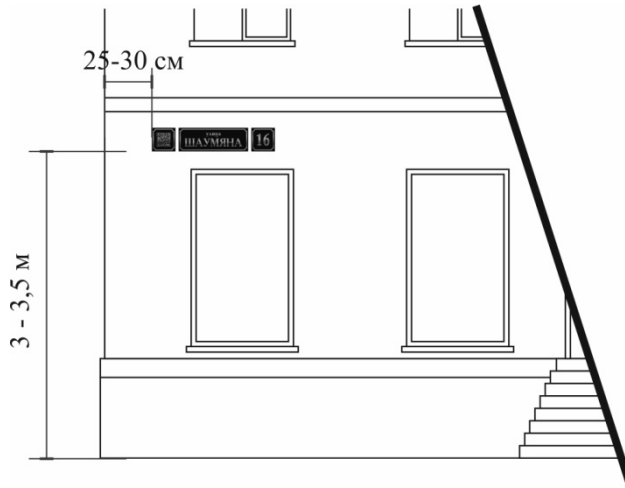


рис. 19

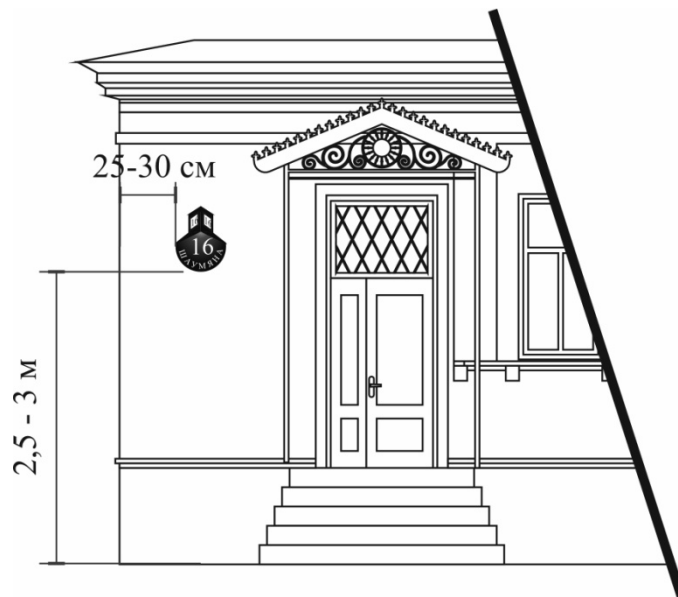


рис. 20

V. Требования к вывескам и их размещению на объектах культурного наследия (памятниках истории и культуры) народов Российской Федерации

27. Ответственность за соответствие требованиям, правильное размещение, ремонт и содержание вывесок на фасадах зданий несут:

собственники объектов культурного наследия (памятников истории и культуры) народов Российской Федерации (далее – объекты культурного наследия);

лица, имеющие ограниченные вещные права на объекты культурного наследия;

лица, у которых объекты культурного наследия находятся во владении и пользовании на основании обязательственных прав, в том числе на праве аренды.

28. При размещении вывесок на объектах культурного наследия запрещается (рис. 21):

размещать вывески на элементах ландшафтного и садово-паркового искусства, на любых произведениях монументального искусства, на живописных и мозаичных панно, витражах, фресках, гобеленах;

нарушать предмет охраны объекта культурного наследия, ухудшать условия, необходимые для сохранности объекта культурного наследия;

изменять облик, объемно-планировочные и конструктивные решения и структуры объекта культурного наследия;

наносить ущерб композиции, стилистике, отделке, декоративному убранству фасада объекта культурного наследия;

использовать при изготовлении вывесок картон, ткань, баннерную ткань и другие мягкие материалы;

размещать вывески путем непосредственного нанесения на поверхность фасада декоративно-художественного и (или) текстового изображения (методом покраски, наклейки и иными методами);

размещать вывески с помощью проекторов, демонстрации постеров на динамических системах смены изображений (роллерных системах, системах поворотных панелей – призматронах и иных системах);

использовать электронные носители (экраны (телевизоры), бегущую строку и иные носители);

окрашивать и покрывать декоративными пленками поверхности остекления витрин.

29. При размещении вывесок на объектах культурного наследия допускается использование следующих элементов: букв, буквенных символов, знаков препинания, аббревиатур, цифр, логотипов, товарных знаков, элементов крепления, прозрачной подложки.

В наполнении вывесок запрещается размещение адресов сайтов и аккаунтов в социальных сетях, номеров телефона, рекламы (информации, адресованной неопределенному кругу лиц и направленной на привлечение внимания к объекту рекламирования, формирование или поддержание

интереса к нему и его продвижение на рынке). Вывески и аншлаги, не содержащие сведений рекламного характера, к рекламе не относятся.

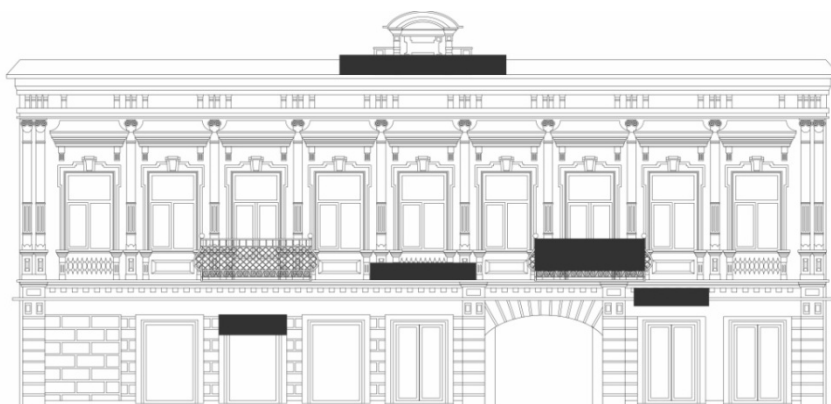


рис. 21

30. При размещении вывесок на объектах культурного наследия применяются следующие требования к подсветке вывесок:

подсветка должна быть немерцающая (статичная, неизменяющаяся), с приглушенным светом, соответствующая нормам и правилам, предъявляемым к искусственному освещению;

цветовое решение должно отвечать требованиям пункта 31 настоящего дизайн-кода;

применение технических электроприборов, обеспечивающих подсветку вывески, возможно при условии их вмонтирования в допустимые элементы вывески.

31. Цвет вывесок, размещаемых на объектах культурного наследия, не должен диссонировать с общим колористическим решением фасада.

Необходимо использовать оттенки цветового решения поверхности фасада с различной светлотой и насыщенностью (одноцветное или монохромное сочетание), расположенные в одном цветовом секторе.

32. Габариты вывесок, размещаемых на объектах культурного наследия, должны соответствовать следующим параметрам:

глубина объемных элементов (букв, логотипа, товарного знака) более 3 см (рис. 22);

площадь вывески более 15 процентов площади стены, на которой размещена вывеска (рис. 23).

В площадь стены, на которой размещена вывеска, включается поверхность, ограниченная:

справа и слева – крайними линиями углов здания;

снизу – линией начала стены, образуемой углом стены и земной поверхностью;

сверху – линией начала перекрытия между первым и вторым этажами или линией перекрытия между первым этажом и крышей.

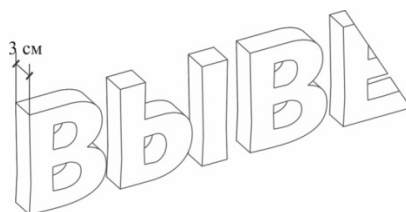


рис. 22



рис. 23

33. Требования к выравниванию вывесок, размещаемых на объектах культурного наследия (рис. 24):

вывеска должна располагаться строго в одной плоскости со стеной без наклонов;

две и более вывески размещаются по центральной оси (выравнивание по середине высоты букв);

при наличии на фасаде настенных вывесок консольные вывески располагаются с ними на одной горизонтальной оси;

допускается размещение вывесок в 2 ряда, в случае недостаточности места для размещения всех вывесок – в один высотный ряд;

вертикальный порядок расположения букв на информационном поле вывески не допускается.



рис. 24

34. Вывески, размещаемые на объектах культурного наследия, должны размещаться на плоских участках фасада, свободных от декоративных элементов в пределах площади внешних поверхностей объекта культурного наследия.

При наличии в месте размещения вывески элементов систем газоснабжения и (или) водоотведения (водосточных труб) вывески размещаются при условии обеспечения безопасности указанных систем.

Запрещается размещение вывесок:
 выше линии перекрытий между первым и вторым этажами;
 выше линии перекрытия между первым этажом и крышей
 на козырьках зданий;
 на глухих торцах фасада;
 на кровлях, кровлях лоджий и балконов и (или) на лоджиях и балконах;
 на ограждающих конструкциях, перилах лестничных маршей входных
 групп объектов культурного наследия;
 на поверхности оконных и дверных проемов, витражей и витрин;
 на указателях наименований улиц и номеров домов (рис. 25).

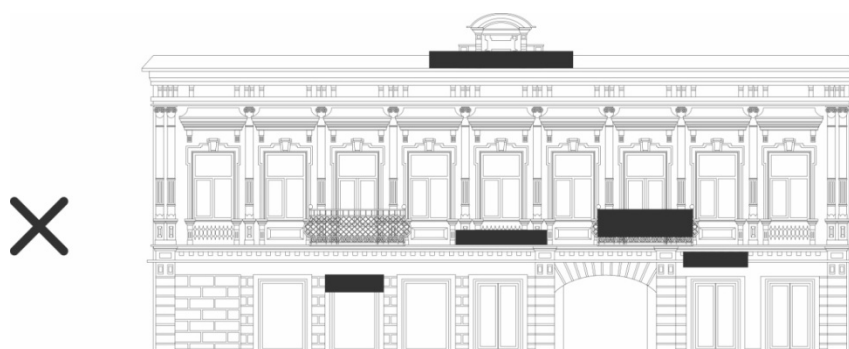


рис. 25

35. Консольные вывески, размещаемые на объектах культурного наследия, должны располагаться:

с отступом не менее чем на 30 см слева, справа, снизу или сверху от крайних линий стены, не ниже 2,5 м от поверхности тротуара;
 на расстоянии не менее чем 10 м до другой консольной вывески;
 расположение одной консольной вывески над другой не допускается (рис. 26).

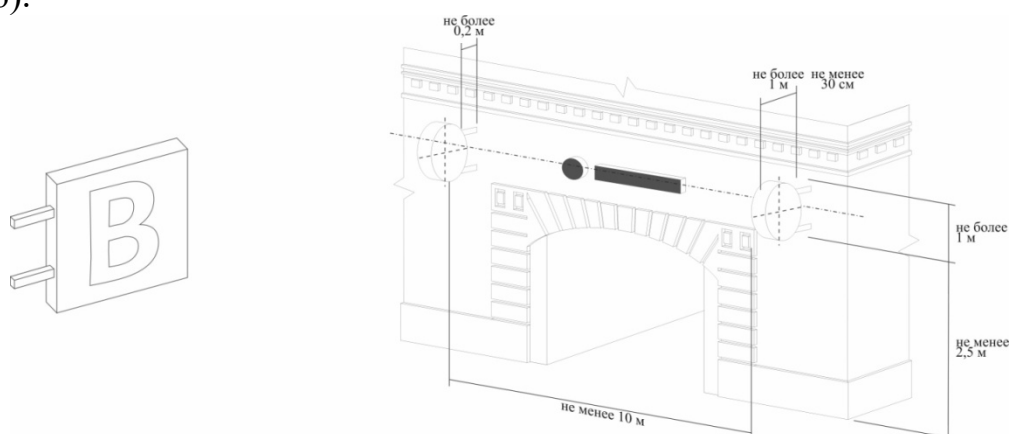


рис. 26



ПРИЛОЖЕНИЕ
к дизайн-коду муниципального
образования города Ставрополя
Ставропольского края



АЛЬБОМ-ПРЕЗЕНТАЦИЯ
ДИЗАЙН-КОДА МУНИЦИПАЛЬНОГО
ОБРАЗОВАНИЯ ГОРОДА СТАВРОПОЛЯ
СТАВРОПОЛЬСКОГО КРАЯ



КАК ПОЛУЧИТЬ СОГЛАСОВАНИЕ ЭЛЕМЕНТОВ ИНФОРМАЦИОННОГО ХАРАКТЕРА?

ФАСАД, ВЫВЕСКИ, АНШЛАГИ

муниципальная услуга «Предоставление решения о согласовании архитектурно-градостроительного облика объекта»

РЕКЛАМНЫЕ КОНСТРУКЦИИ

(ВКЛЮЧАЯ РАЗМЕЩЕНИЕ НА ПАМЯТНИКАХ
АРХИТЕКТУРЫ)

муниципальная услуга «Выдача разрешения на установку и эксплуатацию рекламных конструкций на соответствующей территории, аннулирование такого разрешения»

Проекты отделки фасадов, вывесок, аншлагов применительно к объектам культурного наследия (памятникам истории и культуры) народов Российской Федерации рассматриваются в индивидуальном порядке управлением Ставропольского края по сохранению и государственной охране объектов культурного наследия

1

Подготовить проект, отвечающий требованиям дизайн-кода

2

Сформировать необходимый комплект документов для получения муниципальной услуги

3

Предоставить документы и проект :
лично - в комитет градостроительства администрации города Ставрополя;
лично - в МФЦ;
электронно - посредством Портала государственных и муниципальных услуг, предоставляемых органами исполнительной власти Ставропольского края и органами местного самоуправления муниципальных образований Ставропольского края
www.26gosuslugi.ru

4

Срок оказания услуги:

не более 30 календарных дней - для предоставления решения о согласовании архитектурно-градостроительного облика объекта

не более 50 календарных дней - для выдачи разрешения на установку и эксплуатацию рекламных конструкций

СОДЕРЖАНИЕ



- 4 Терминология
- 6 Раздел 1
Элементы информационного характера
(вывески, информационные таблички,
пилоны, рекламные конструкции)
- 7 Общие требования
- 8 Общие запреты. Носители и информация
- 9 Раздел 1.1
Требования к элементам
информационного характера на фасадах
зданий, строений и сооружений
- 10 Виды элементов информационного
характера
- 11 Элементы
- 12 Размеры
- 13 Размещение
- 14 Размещение. Запреты
- 15 Размещение. Подвальные и цокольные
этажи
- 16 Консольные конструкции
- 17 Сведения, размещаемые в случаях,
предусмотренных Законом Российской
Федерации от 07 февраля 1992 г. № 2300-1
«О защите прав потребителей»
- 18 Раздел 1.2.
Требования к наружной рекламе
(рекламным конструкциям)
- 19 Виды рекламных конструкций
- 21 Отдельно стоящие конструкции.
Размещение
- 22 Крышные установки
- 23 Настенные панно
- 25 Щитовые конструкции
- 26 Штендеры
- 27 Кронштейны и реклама на ограждениях
- 28 Перечень улиц и территорий, на которых
не допускается размещение отдельных
видов рекламных конструкций
- 29 Раздел 2
Аншлаги и указатели
- 30 Существующее положение
- 31 Вид и содержание
- 32 Объекты культурного наследия (памятники
истории и культуры) народов Российской
Федерации и дома старой постройки
- 33 Одноэтажные здания и объекты ИЖС
- 34 Типовые дома советской постройки
и построенные позднее
- 35 Аншлаги. Размещение
- 36 Раздел 3
Требования к вывескам и их
размещению на объектах культурного
наследия (памятниках истории
и культуры) народов Российской
Федерации
- 37 Общие требования
- 38 Допустимые элементы вывески
- 39 Информационное наполнение
- 40 Подсветка
- 41 Материалы
- 42 Цвет
- 43 Габариты
- 44 Выравнивание
- 45 Расположение
- 46 Консольные вывески
- 47 Подлежат охране
- 48 Раздел 4
Рекомендации по решениям
в области благоустройства
- 57 Пример применения дизайн-кода
- 59 Правовое регулирование

ТЕРМИНОЛОГИЯ



Аншлаг



указатель с наименованиями улиц, переулков, площадей и номерами домов



Вывеска



размещаемая на фасадах зданий информационная конструкция, выполняющая функцию информирования населения, являющаяся информационной надписью и обозначением, а также не являющаяся рекламой. Размещается на фасадах зданий, строений и сооружений в месте фактического нахождения или осуществления деятельности организации, индивидуального предпринимателя, граждан

Содержит:

сведения о профиле деятельности организации, индивидуального предпринимателя и (или) виде реализуемых ими товаров, оказываемых услуг и (или) их наименование (фирменное наименование, коммерческое обозначение, изображение товарного знака, знака обслуживания) в целях извещения неопределенного круга лиц о фактическом местоположении (месте осуществления деятельности) данной организации, индивидуального предпринимателя; иные сведения, размещаемые в случаях, предусмотренных Законом Российской Федерации от 07 февраля 1992 г. № 2300-1 «О защите прав потребителей»



Детали и элементы фасада



балконы, лоджии, водоотводящие устройства, окна, двери, ограждения, расположенные на фасадах памятные доски, входные группы, козырьки, витрины, элементы информационного характера



Дополнительное оборудование фасада



системы технического обеспечения внутренней эксплуатации зданий (блоки систем кондиционирования и вентиляции, вентиляционные трубопроводы, антенны)



Консольная вывеска



вывеска, располагаемая перпендикулярно к поверхности фасадов и (или) его конструктивных элементов



Настенная вывеска



вывеска, располагаемая параллельно к поверхности фасада и (или) его конструктивным элементам

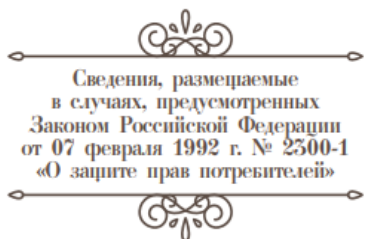


Рекламные конструкции



элементы информационного характера, предназначенные для распространения рекламы, социальной рекламы

ТЕРМИНОЛОГИЯ

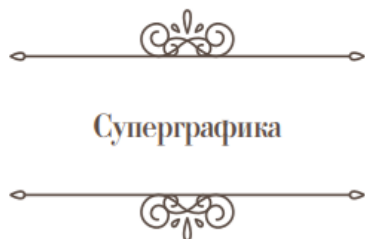


Сведения, размещаемые в случаях, предусмотренных Законом Российской Федерации от 07 февраля 1992 г. № 2300-1 «О защите прав потребителей»

Для изготовителя (исполнителя, продавца, организации): фирменное наименование (наименование) своей организации, место ее нахождения (адрес) и режим ее работы.

Для изготовителя (исполнителя, продавца) - индивидуального предпринимателя дополнительно:
информация о государственной регистрации и наименовании зарегистрировавшего его органа.

Для изготовителя (продавца): фирменное наименование (наименование), место нахождения (адрес) и режим работы уполномоченной организации или уполномоченного индивидуального предпринимателя.



Суперграфика

изображение, цветовые пятна или орнаменты, которые наносятся на фасад зданий, строений и сооружений для придания им архитектурной выразительности



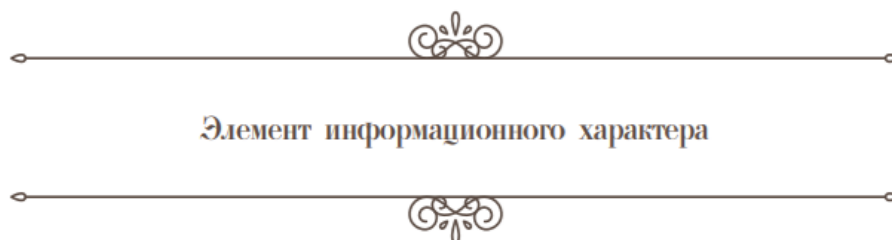
Фасад

наружная сторона здания, строения или сооружения.
Различают главный фасад, боковой фасад, дворовый фасад



Территории общего пользования

не закрытые для общего доступа территории, которыми беспрепятственно пользуется неограниченный круг лиц (в том числе площади, улицы, проезды, береговые полосы водных объектов общего пользования, скверы, бульвары и иные территории)



Элемент информационного характера

элемент благоустройства, выполняющий функцию информирования и адресованный неопределенному кругу лиц.

Предназначен для распространения:

сведений о профиле деятельности организации, индивидуального предпринимателя и (или) виде реализуемых ими товаров, оказываемых услуг и (или) их наименование, иных сведений, размещаемых в случаях, предусмотренных законодательством о защите прав потребителей, рекламы, социальной рекламы.

К элементам информационного характера относятся в том числе вывески, информационные таблички, пилоны, рекламные конструкции

РАЗДЕЛ 1

ЭЛЕМЕНТЫ

ИНФОРМАЦИОННОГО

ХАРАКТЕРА

(ВЫВЕСКИ, ИНФОРМАЦИОННЫЕ ТАБЛИЧКИ,
ПИЛОНЫ, РЕКЛАМНЫЕ КОНСТРУКЦИИ)



ОБЩИЕ ТРЕБОВАНИЯ

Не допускается размещение элементов информационного характера, типы и виды которых не предусмотрены в данном разделе

Текстовая информация, содержащаяся на элементах информационного характера, на фасадах зданий, строений и сооружений должна размещаться с обязательным использованием государственного языка Российской Федерации, за исключением размещения наименований (фирменного наименования, изображения товарного знака, знака обслуживания) на иностранном языке, зарегистрированных в соответствии с законодательством Российской Федерации



Элементы информационного характера, размещаемые на фасадах зданий, строений и сооружений, не должны нарушать внешний архитектурно-градостроительный облик сложившейся застройки города Ставрополя, и должны соответствовать стилистике здания, строения и сооружения, на фасаде которого они размещаются



Колористическое решение элементов информационного характера (фон, буквы, цифры, рамки) на фасадах зданий, строений и сооружений не должно диссонировать с общим колористическим решением фасадов зданий, строений и сооружений



Допускается использование индивидуальных колористических решений на элементах информационного характера для размещения товарных знаков и знаков обслуживания, зарегистрированных в установленном законодательством порядке



ОБЩИЕ ЗАПРЕТЫ. НОСИТЕЛИ И ИНФОРМАЦИЯ

СПЕЦИФИКА РАЗМЕЩЕНИЯ ИНФОРМАЦИИ О РИТУАЛЬНЫХ УСЛУГАХ.

Запрещается:

размещение элементов информационного характера о деятельности организаций, предоставляющих ритуальные услуги, на фасадах зданий, в которых расположены: органы государственной власти и местного самоуправления; государственные, муниципальные организации (за исключением специализированных служб по вопросам похоронного дела); организации образования, культуры, спорта, здравоохранения;

размещение элементов информационного характера в отношении предоставления ритуальных услуг и реализации похоронных принадлежностей: вне места нахождения нежилых зданий (помещений), используемых для предоставления услуг по ритуальному (похоронному) обслуживанию населения с соблюдением требований законодательства о градостроительной деятельности и земельного законодательства

Запрещается:

устройство в витрине
электронных экранов

покрытие декоративными
пленками поверхности
остекления витрин

замена остекления витрин
иными материалами

размещение афиш,
объявлений, плакатов и другой
информационно-печатной
продукции



РАЗДЕЛ 1.1

ТРЕБОВАНИЯ К ЭЛЕМЕНТАМ ИНФОРМАЦИОННОГО ХАРАКТЕРА

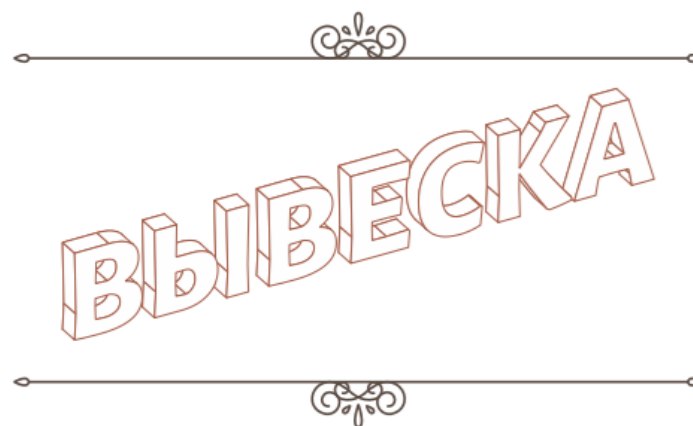
НА ФАСАДАХ ЗДАНИЙ, СТРОЕНИЙ
И СООРУЖЕНИЙ

Ответственность за соответствие требованиям, правильное размещение, ремонт и содержание вывесок и рекламных конструкций, размещаемых на фасадах зданий, строений и сооружений, несут: организации, индивидуальные предприниматели, граждане, которые являются собственниками (правообладателями) данных элементов информационного характера



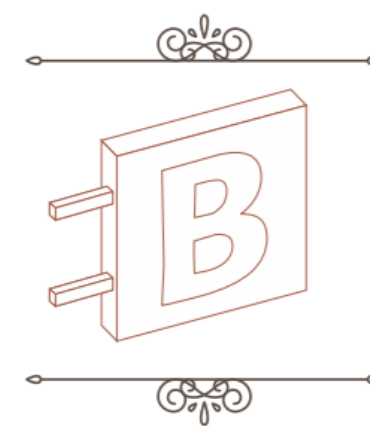
ВИДЫ ЭЛЕМЕНТОВ ИНФОРМАЦИОННОГО ХАРАКТЕРА

На фасаде одного здания, строения и сооружения организация, индивидуальный предприниматель вправе установить не более одного элемента информационного характера одного из следующих типов:



НАСТЕННОЕ ПАННО

конструкция элементов информационного характера, располагаемая на плоскости стены здания или сооружения в виде конструкции, состоящей из каркаса, одного информационного поля и элементов крепления, либо представляющая собой изображение, непосредственно нанесенное на поверхность стены

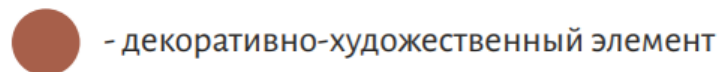
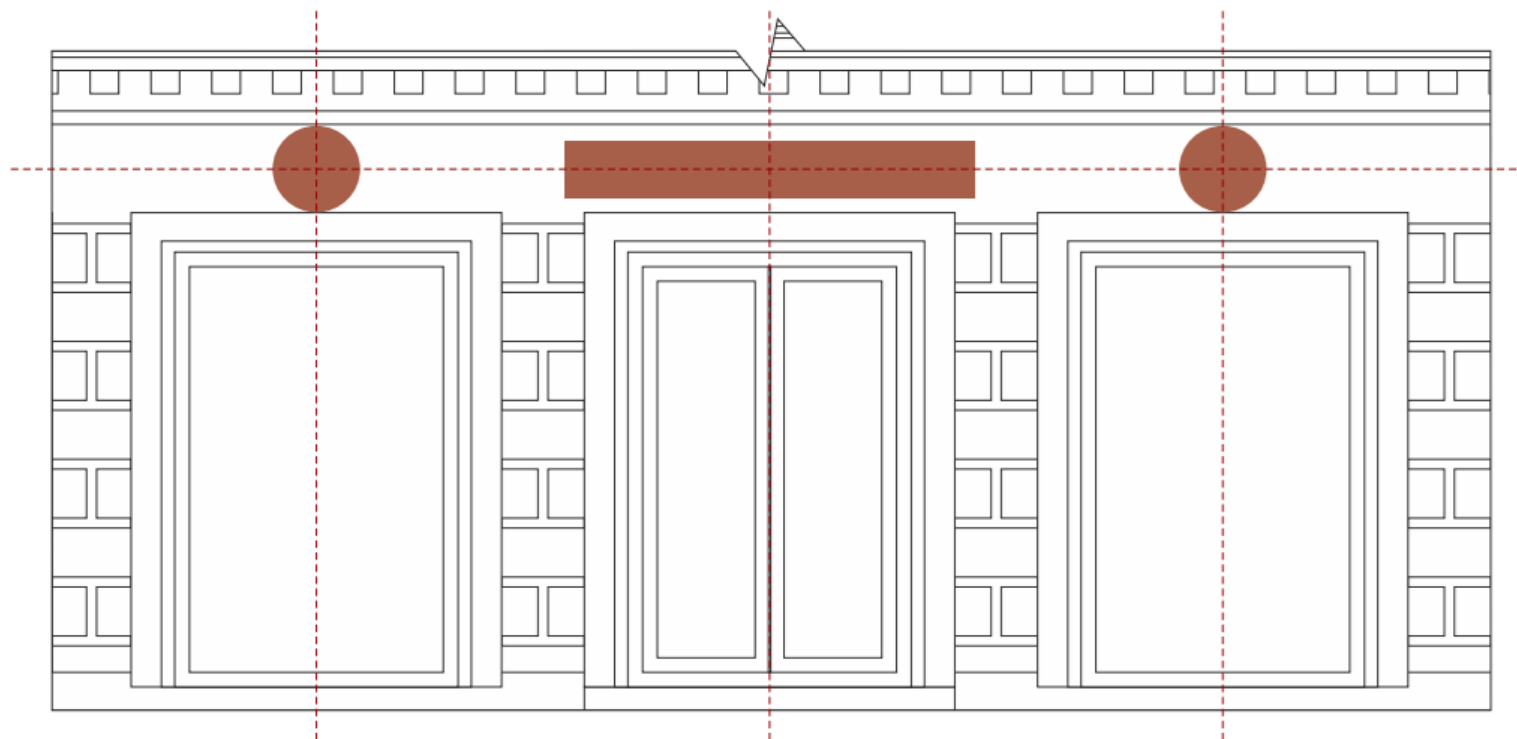
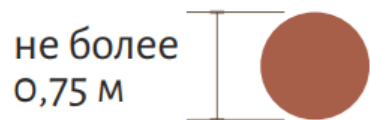


КОНСОЛЬНАЯ КОНСТРУКЦИЯ

конструкция элементов информационного характера, располагается перпендикулярно к поверхности фасада здания, строения и сооружения и (или) их конструктивных элементов

ЭЛЕМЕНТЫ

Элементы информационного характера могут состоять из следующих элементов:
информационное поле (текстовая часть);
декоративно-художественные элементы



РАЗМЕРЫ

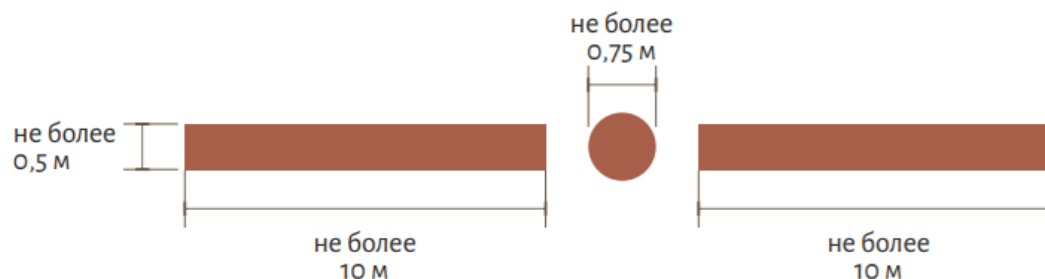
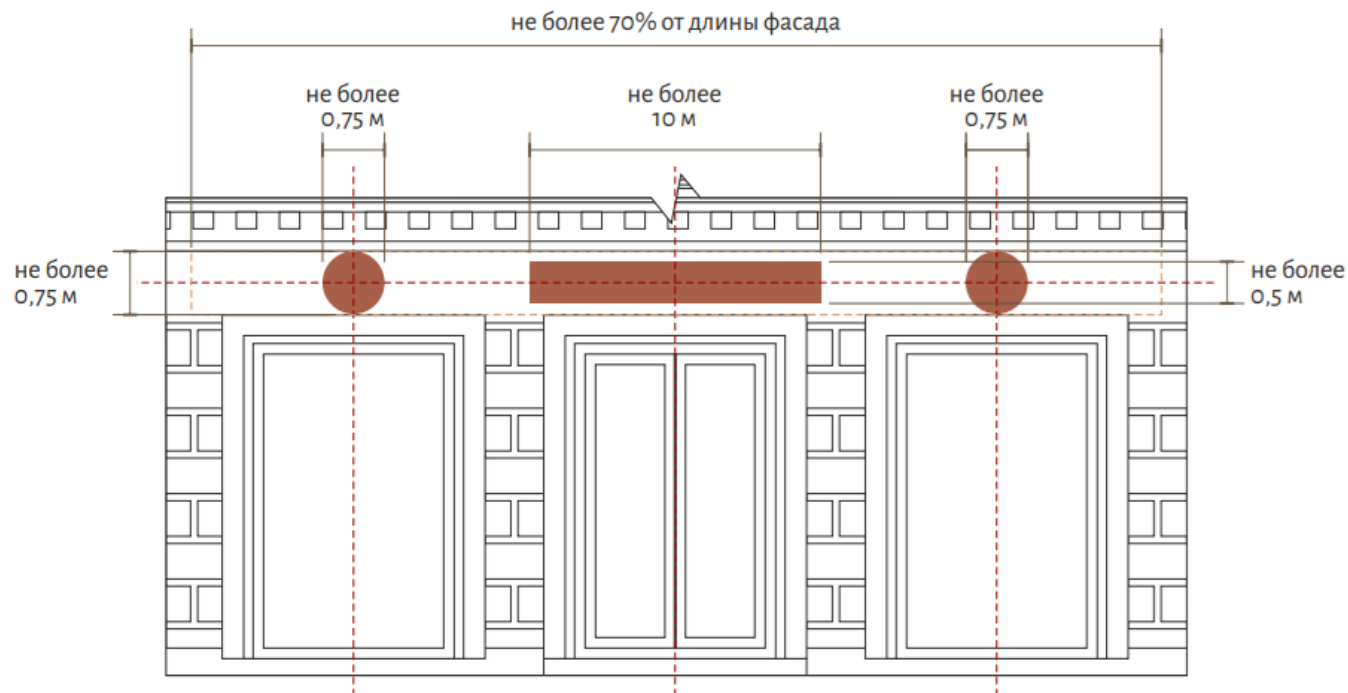
Элементы информационного характера могут быть размещены в виде единичной конструкции и (или) комплекса идентичных взаимосвязанных элементов одной информационной конструкции.

Максимальный размер настенных панно на фасадах не должен превышать:

по высоте 0,50 м, за исключением размещения настенного элемента информационного характера на фризе

по длине 70% от длины фасада, но не более 15 м для единичной конструкции

при размещении в виде комплекса идентичных взаимосвязанных элементов (информационное поле (текстовая часть) и декоративно-художественные элементы) максимальный размер каждого из указанных элементов не может превышать 10 м в длину



РАЗМЕЩЕНИЕ

При размещении на одном фасаде элементов информационного характера нескольких организаций одновременно, размещение производится в один высотный ряд на единой горизонтальной линии (на одном уровне, высоте)

Над входом или окнами (витринами) помещений - не выше линии перекрытий между первым и вторым этажами

Подсветка элемента информационного характера должна иметь немерцающий, приглушенный свет, не создавать прямых направленных лучей в окна жилых помещений

Высота декоративно-художественных элементов не должна превышать высоту информационного поля (текстовой части) элемента информационного характера более чем в 1,5 раза



РАЗМЕЩЕНИЕ. ЗАПРЕТЫ

Запрещается размещение элементов информационного характера:

выше линии второго этажа (линии перекрытий между первым и вторым этажами). При невозможности визуально определить линию перекрытий между первым и вторым этажами не допускается размещение элементов информационного характера на расстоянии менее 0,7 м ниже линии окон второго этажа

на боковых фасадах, не имеющих оконных и дверных проемов, за исключением электронных табло (светодиодных экранов)

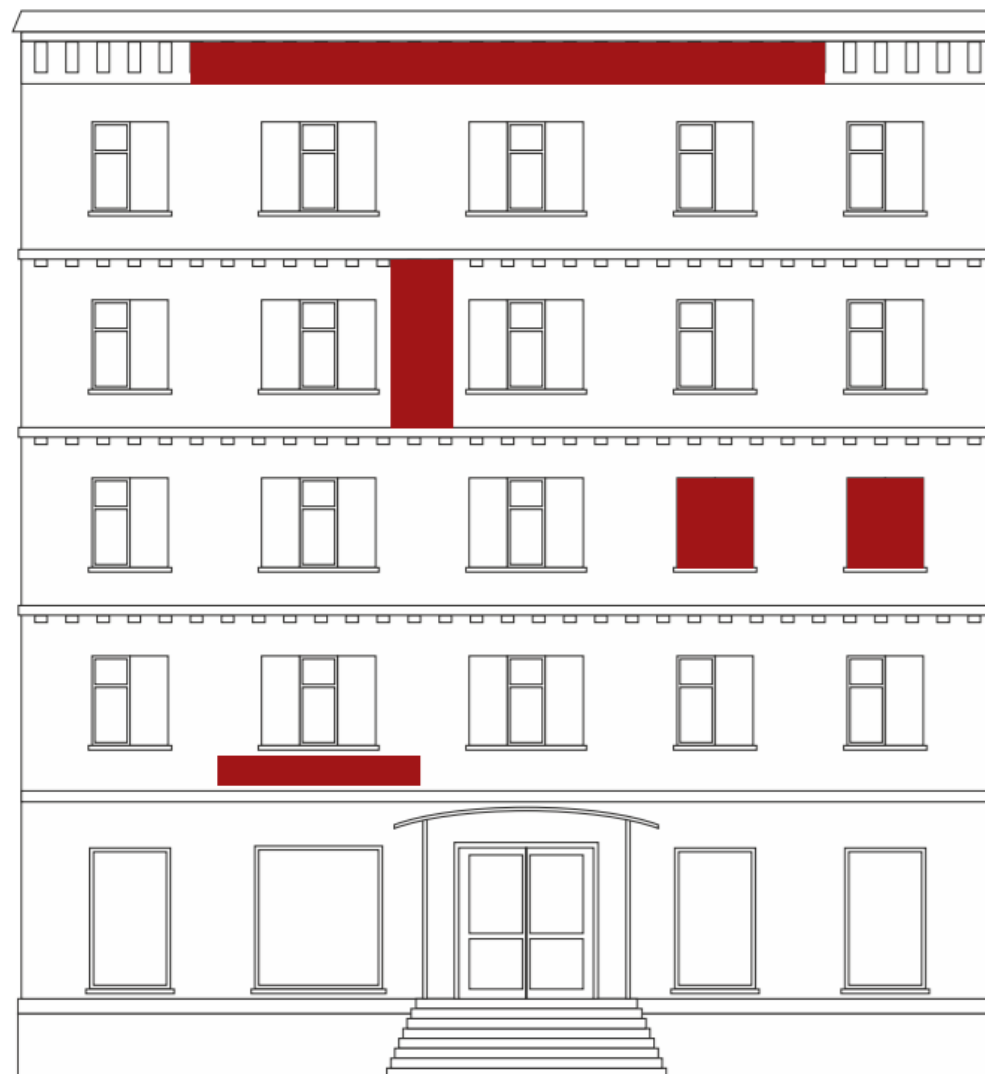
в оконных и дверных проемах, светопрозрачных фасадных конструкциях, витражах, витринах

на крышах, лоджиях и балконах, на архитектурных деталях фасада

перекрывающих оконные и дверные проемы, светопрозрачные фасадные конструкции, витражи

на расстоянии ближе чем 2 м от мемориальных досок

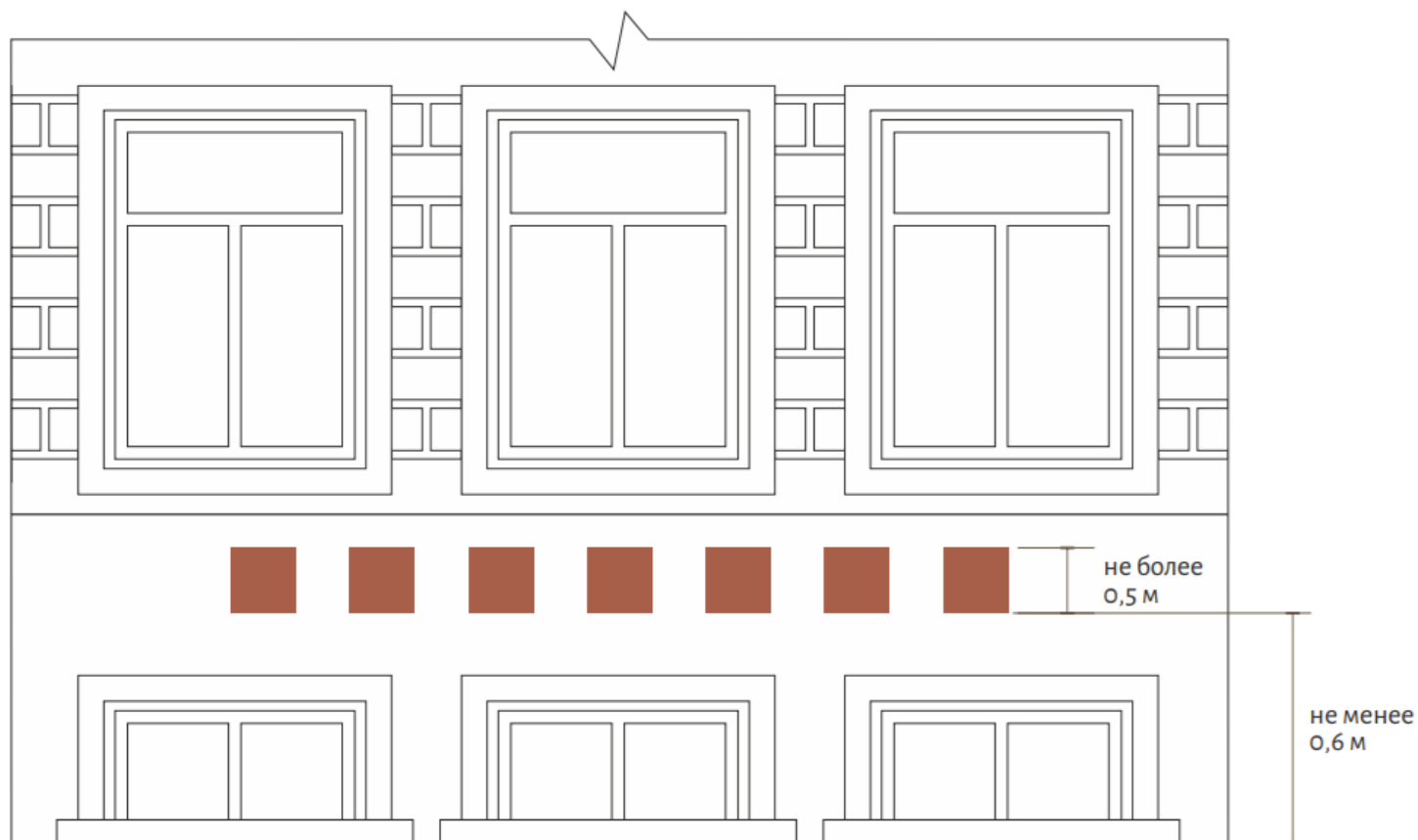
с вертикальным расположением букв



РАЗМЕЩЕНИЕ. ПОДВАЛЬНЫЕ И ЦОКОЛЬНЫЕ ЭТАЖИ

Элементы информационного характера размещаются над окнами подвального или цокольного этажа, но не ниже 0,60 м от уровня земли до нижнего края настенного панно.

При этом элемент информационного характера не должен выступать от плоскости фасада более чем на 0,10 м



КОНСОЛЬНЫЕ КОНСТРУКЦИИ

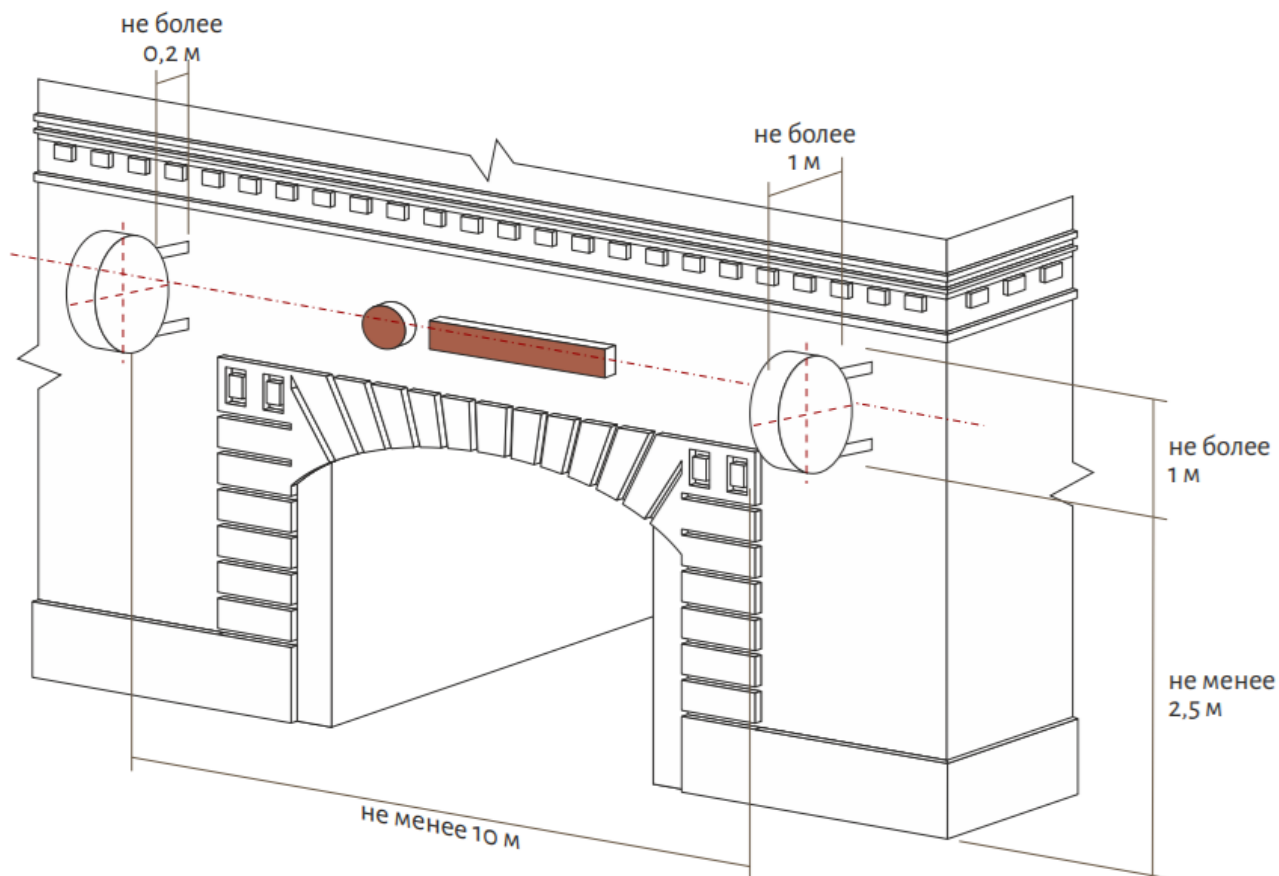
Консольные конструкции располагаются в одной горизонтальной плоскости фасада, у арок, на границах и внешних углах зданий, строений и сооружений в соответствии со следующими требованиями:

расстояние между консольными конструкциями не может быть менее 10 м.
Расстояние от уровня земли до нижнего края консольной конструкции должно быть не менее 2,50 м

консольная конструкция не должна находиться более чем на 0,20 м от края фасада, а крайняя точка ее лицевой стороны - на расстоянии более чем 1 м от плоскости фасада

в высоту консольная конструкция не может превышать 1 м

консольные конструкции располагаются на фасаде зданий, строений и сооружений на единой горизонтальной оси с настенным панно



СВЕДЕНИЯ, РАЗМЕЩАЕМЫЕ В СЛУЧАЯХ, ПРЕДУСМОТРЕННЫХ ЗАКОНОМ РОССИЙСКОЙ ФЕДЕРАЦИИ ОТ 07 ФЕВРАЛЯ 1992 Г. № 2300-1 «О ЗАЩИТЕ ПРАВ ПОТРЕБИТЕЛЕЙ»

Допустимый размер:

не более 0,60 м по длине

не более 0,40 м по высоте

высота букв и знаков не должна превышать 0,10 м

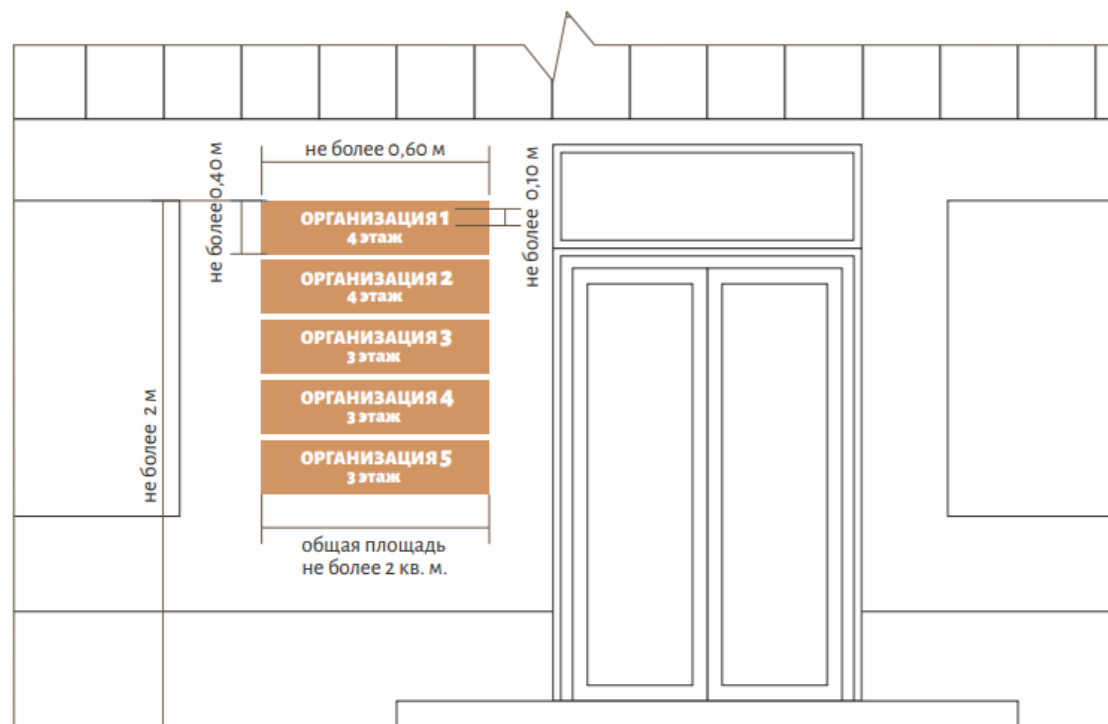
В случае размещения в одном здании, строении и сооружении нескольких организаций, индивидуальных предпринимателей:

общая площадь элементов информационного характера, устанавливаемых на фасадах перед одним входом, не должна превышать 2 кв. м

параметры (размеры) сведений должны быть идентичны и не должны превышать по высоте 0,50 м

расстояние от уровня земли (пола входной группы) до верхнего края информационной конструкции, расположенной на наиболее высоком уровне, не должно превышать 2 м

Сведения, размещаемые в случаях, предусмотренных Законом Российской Федерации от 07 февраля 1992 г. № 2300-1 «О защите прав потребителей», состоят из информационного поля (текстовой части). Размещаются на доступном для обозрения месте плоских участков фасада, свободных от архитектурных элементов, непосредственно у входа (справа или слева) в здание, строение, сооружение, помещение, на входных дверях в помещение, в котором фактически находится (осуществляет деятельность) организация или индивидуальный предприниматель, сведения о котором содержатся в данном элементе информационного характера



РАЗДЕЛ 1.2

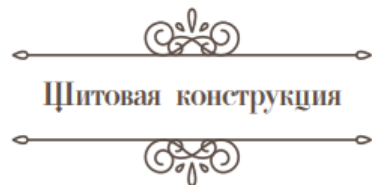
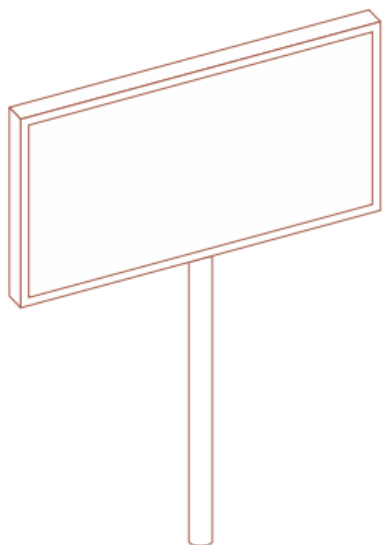
ТРЕБОВАНИЯ К НАРУЖНОЙ РЕКЛАМЕ

(РЕКЛАМНЫМ КОНСТРУКЦИЯМ)*



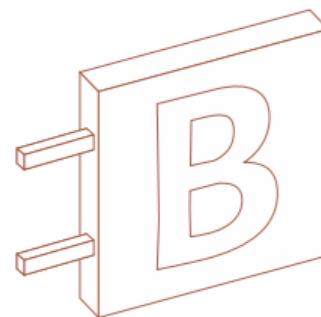
* не распространяются на вывески и указатели,
не содержащие сведения рекламного характера

ВИДЫ РЕКЛАМНЫХ КОНСТРУКЦИЙ



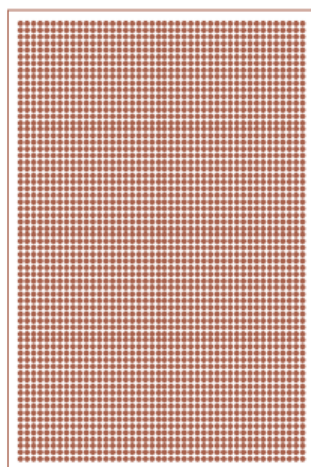
Щитовая конструкция

средство размещения наружной рекламы, в том числе в объемно-пространственном исполнении, состоящее из фундамента, несущего элемента, каркаса и информационного поля. Площадь информационного поля щитовой конструкции определяется общей площадью ее сторон



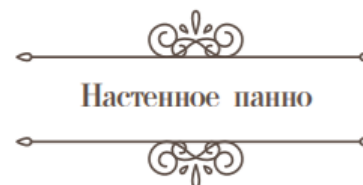
Кронштейн

плоскостное или объемно-пространственное консольное средство размещения наружной рекламы, устанавливаемое на фасаде здания



Электронное табло (светодиодный экран)

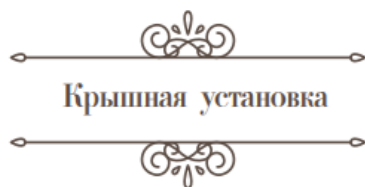
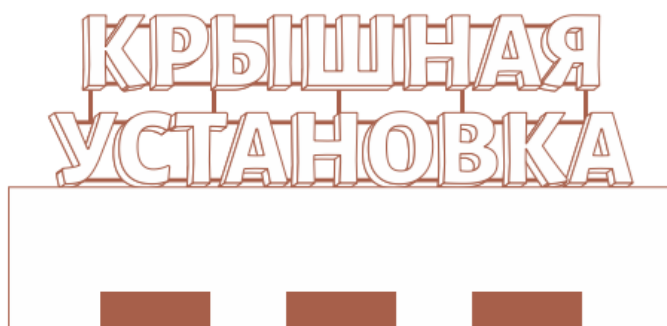
рекламная конструкция, размещаемая на опоре или на поверхности стен зданий, строений и сооружений или на крыше, состоящая из электронно-светового оборудования, позволяющего демонстрировать информационные материалы. Размер электронного табло (светодиодного экрана) определяется индивидуально на основании проекта в зависимости от архитектуры здания и окружающих архитектурных стиливых ансамблей, а электронного табло (светодиодного экрана) на опоре - размером демонстрируемого изображения



Настенное панно

средство размещения наружной рекламы, располагаемое на плоскости стен зданий или сооружений в виде конструкции, состоящей из каркаса, одного информационного поля и элементов крепления, либо представляющее собой изображение, непосредственно нанесенное на поверхность стены. Площадь информационного поля определяется общей площадью информационного поля или нанесенного изображения

ВИДЫ РЕКЛАМНЫХ КОНСТРУКЦИЙ



Крышная установка

средство размещения наружной рекламы в виде объемной или плоскостной конструкции, полностью или частично размещаемое выше уровня карниза, отделяющего плоскость крыши от вертикальной поверхности стены здания, или на крыше. Площадь информационного поля определяется общей площадью его эксплуатируемых сторон

ОТДЕЛЬНО СТОЯЩИЕ КОНСТРУКЦИИ. РАЗМЕЩЕНИЕ

Запрещается размещение рекламных конструкций:

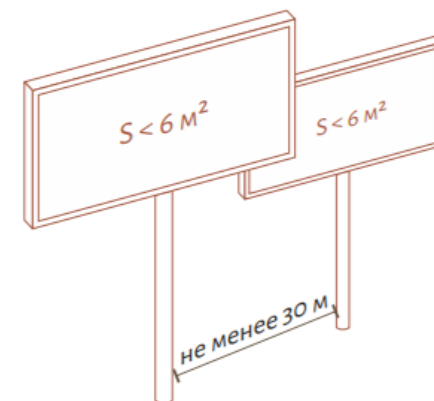
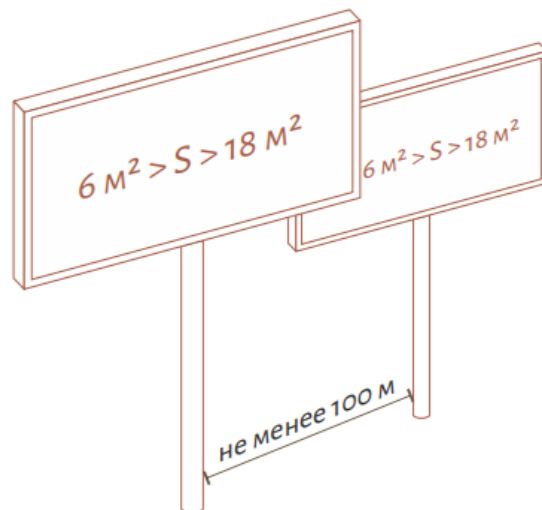
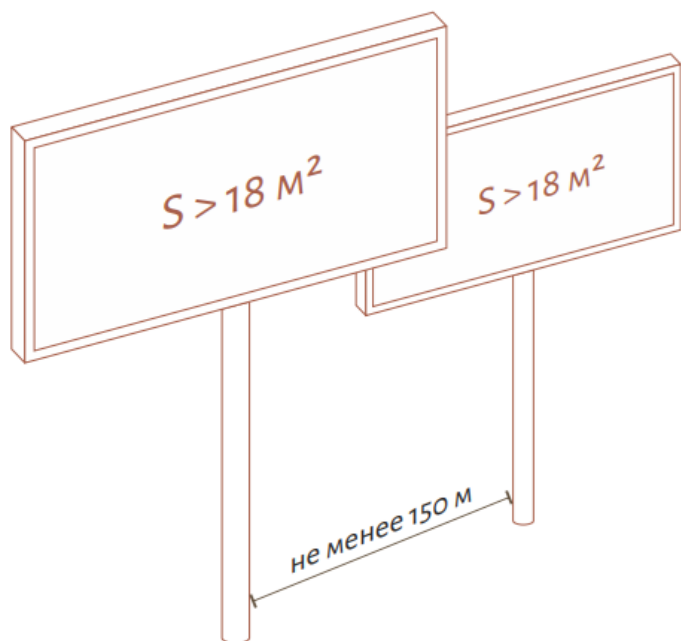
с площадью информационного поля свыше 18 кв. м - с интервалом менее 150 м

с площадью информационного поля от 6 до 18 кв. м - с интервалом менее 100 м

с площадью информационного поля менее 6 кв. м - с интервалом менее 30 м

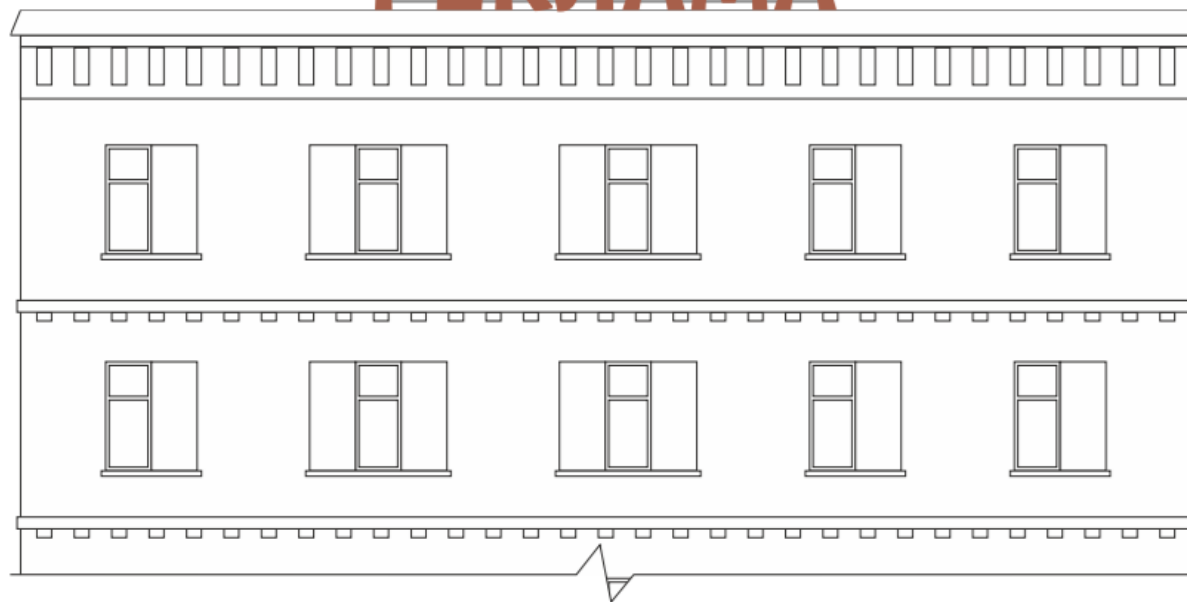
отдельно стоящих на территориях, занятых скверами, парками, бульварами, формата более 1,2 x 1,8 м

на опорах линий электропередачи осветительной и контактной сети



КРЫШНЫЕ УСТАНОВКИ

РЕКЛАМА



Высота крышных
установок должна быть:



не более $1/6$ части от высоты фасада здания,
со стороны которого размещается
крышная установка, при высоте
фасада здания (от цоколя до кровли)
до 15 м включительно



не более $1/8$ части от высоты фасада здания,
со стороны которого размещается
крышная установка, при высоте
фасада здания (от цоколя до кровли)
свыше 15 м до 50 м
включительно



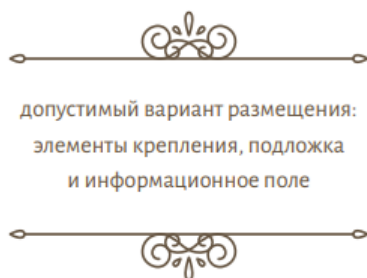
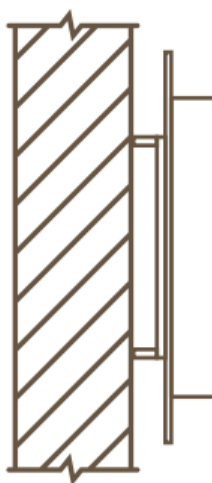
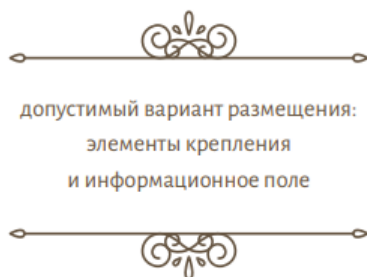
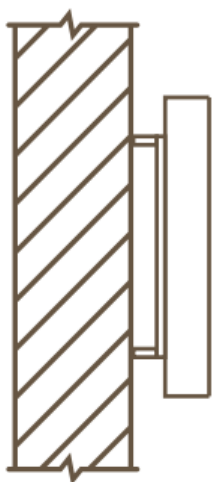
не более $1/10$ части высоты фасада здания,
со стороны которого размещается
крышная установка, при высоте
фасада здания (от цоколя до кровли)
свыше 50 м



не более $1/6$ части от высоты фасада
встроенно-пристроенной
или пристроенной части здания,
если крышная установка
устанавливается на крыше
встроенно-пристроенной
или пристроенной части основного здания



НАСТЕННЫЕ ПАННО



Требования к размещению:

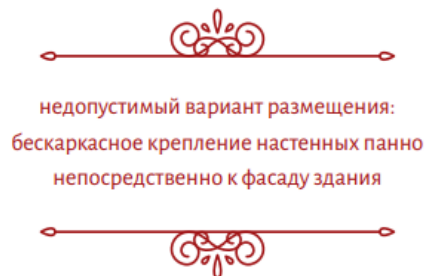
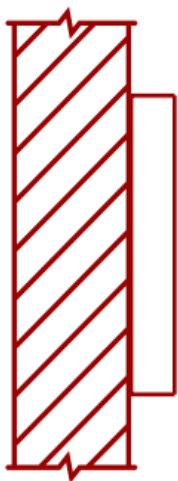
единство параметров и высоты размещения различных рекламных конструкций на всем протяжении фасада здания, при этом общая площадь настенных панно, размещаемых на фасаде здания, не должна превышать 5% площади фасада здания

размещение по всей ширине фасада на боковом фасаде здания, при этом края настенного панно не должны выходить за пределы фасадной плоскости

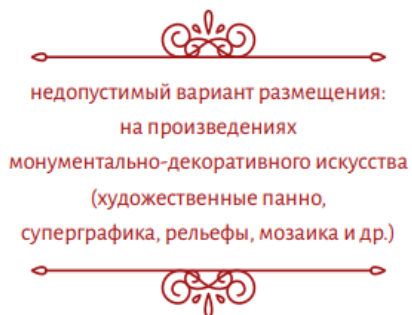
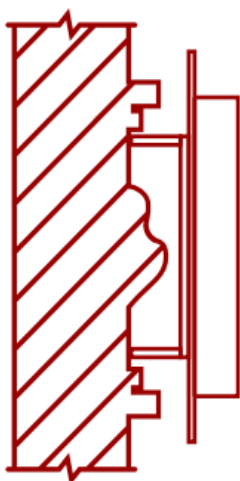
настенные панно площадью > 12 кв. м, а также электронные табло (светодиодные экраны) размещаются только на боковых фасадах зданий, не имеющих архитектурно-конструктивных элементов стен: оконных проемов, балконов, лоджий, эркеров, рельефных и цветовых композиционных решений плоскости



НАСТЕННЫЕ ПАННО



недопустимый вариант размещения:
бескаркасное крепление настенных панно
непосредственно к фасаду здания



недопустимый вариант размещения:
на произведениях
монументально-декоративного искусства
(художественные панно,
суперграфика, рельефы, мозаика и др.)

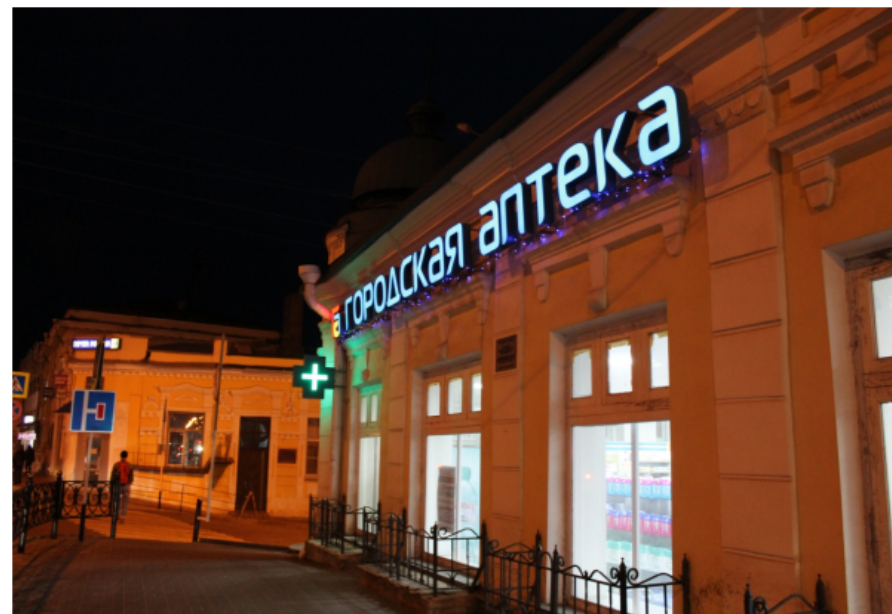
Запрещается:

прикрепление бескаркасных настенных панно непосредственно к фасаду здания

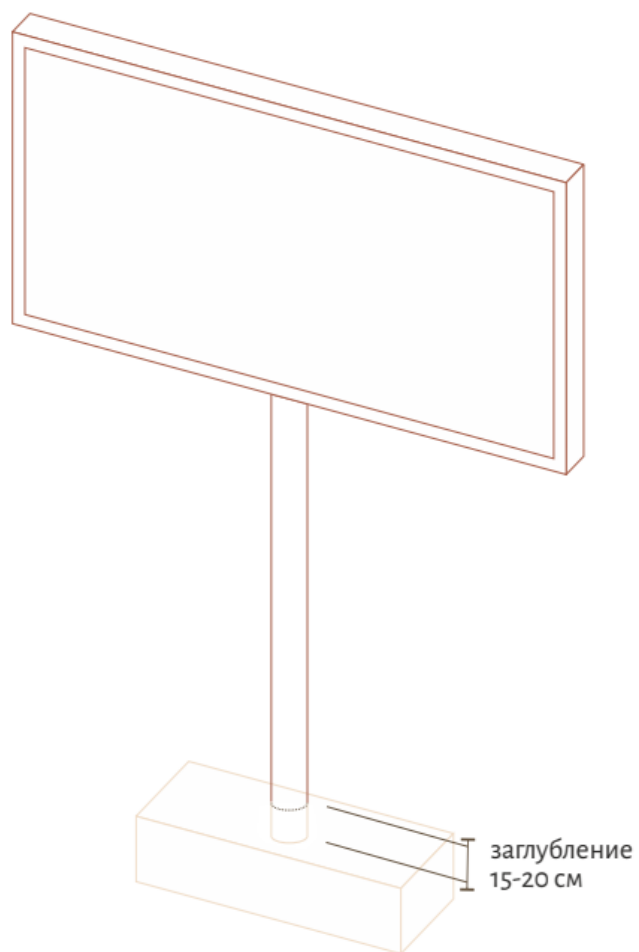
размещение панно на произведениях монументально-декоративного искусства (художественные панно, суперграфика, рельефы, мозаика и др.), а также закрывающих остекление витрин и окон

размещение выше линии второго этажа (линии перекрытий между первым и вторым этажами) зданий.

При невозможности визуально определить линию перекрытий между первым и вторым этажами рекламные конструкции должны размещаться на расстоянии не менее чем на 0,7 метра ниже линии окон второго этажа зданий.



ЩИТОВЫЕ КОНСТРУКЦИИ



Могут эксплуатироваться со сменной рекламной информацией.

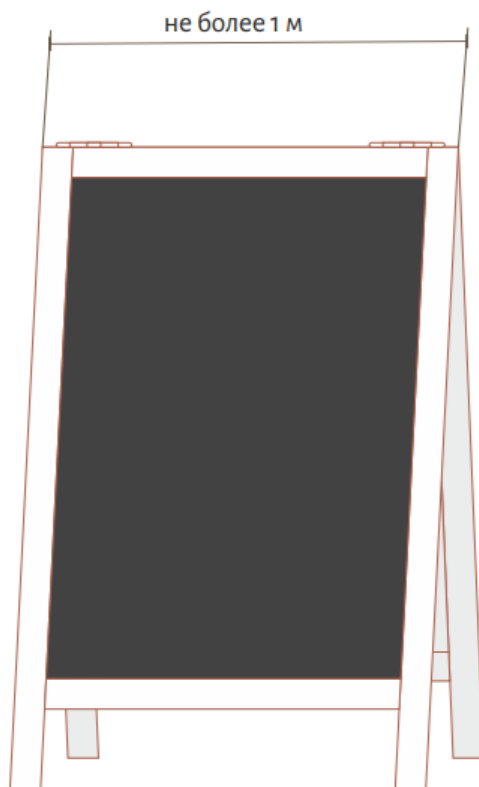
Не должны превышать уровень шума, установленный санитарными нормами, создавать шум в ночное время (с 23 час. 00 мин. до 7 час. 00 мин.).

Обратная сторона щитовых конструкций, выполненных в одностороннем варианте, должна быть закрыта светлым фоном.

Фундаменты щитовых конструкций должны быть заглублены на 15-20 см ниже уровня грунта.



ШТЕНДЕРЫ



Штендеры должны быть двусторонними, шириной не более 1 м, не должны иметь собственного подсвета, площадь одной стороны не должна превышать 1,5 кв. м.

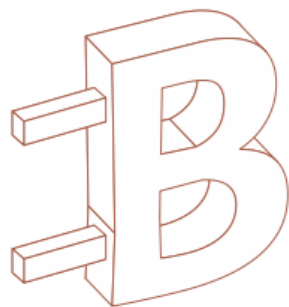
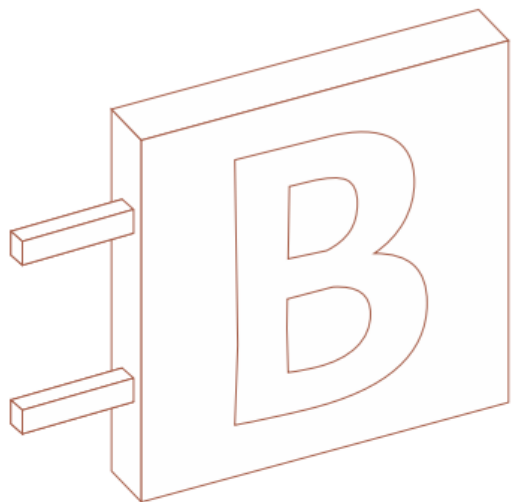
Рекомендуется использование штендеров из натуральных материалов с грифельным полем.

Не допускается установка штендеров, препятствующих проходу (проезду) по территории общего пользования, при ширине тротуара менее 3 метров, а также ориентированных на восприятие с проезжей части.

Оформление разрешительной документации не требуется на установку и эксплуатацию штендеров в пешеходных зонах и на тротуарах (с прилегающей к зданию, сооружению стороны тротуара) в пределах трех метров от входа в здание, сооружение.

Размещение штендеров допускается исключительно в часы работы организации.

КРОНШТЕЙНЫ И РЕКЛАМА НА ОГРАЖДЕНИЯХ



Не допускается установка кронштейнов без внутренней подсветки на магистралях, а также над входами в здание



Рекламные конструкции на ограждениях могут быть изготовлены в виде отдельных щитов или мягкого оформления в соответствии с заданным модулем ограждения



В случае применения щитовых конструкций высота щитов не должна превышать размеров несущих элементов ограждений более чем на 1/2 их высоты



Не допускается размещение рекламных конструкций на ограждениях, выполненных способами художественнойковки, литья или гнутья, а также на ограждениях газонов и дорог



ПЕРЕЧЕНЬ УЛИЦ И ТЕРРИТОРИЙ, НА КОТОРЫХ НЕ ДОПУСКАЕТСЯ РАЗМЕЩЕНИЕ ОТДЕЛЬНЫХ ВИДОВ РЕКЛАМНЫХ КОНСТРУКЦИЙ

В целях сохранения внешнего архитектурного облика сложившейся застройки города Ставрополя на указанных улицах не допускается размещение рекламных конструкций, за исключением следующих видов:

электронные табло (светодиодные экраны)

кронштейны

настенные панно

рекламная конструкция для размещения афиш

рекламная конструкция на остановочном пункте движения общественного транспорта



1. Проспект К. Маркса (от проспекта Октябрьской Революции до улицы Войтика)
2. Бульвар имени генерала А. Ермолова
3. Улица Советская
4. Улица Булкина
5. Улица Пушкина (от улицы Дзержинского до улицы Мира)
6. Улица М. Морозова (от улицы Маршала Жукова до улицы Ломоносова)
7. Переулок Зоотехнический
8. Улица Орджоникидзе
9. Улица Дзержинского (от улицы Войтика до улицы Ломоносова)
10. Улица К. Хетагурова
11. Улица Комсомольская (от проспекта Октябрьской Революции до улицы Голенева)
12. Улица Маршала Жукова (от улицы Советской до улицы Мира)
13. Проспект Октябрьской Революции
14. Улица Артема (от улицы Дзержинского до улицы Мира)
15. Государственная историко-культурная заповедная территория «Крепостная гора»



РАЗДЕЛ 2

АНШЛАГИ

И УКАЗАТЕЛИ

Ответственность за постоянное наличие, правильное размещение, ремонт и содержание аншлагов на фасадах зданий несут:

на зданиях муниципального жилого фонда -
предприятия жилищно-коммунального хозяйства

на зданиях муниципального нежилого фонда -
балансодержатели или арендаторы

на объектах иных форм собственности -
собственники зданий



СУЩЕСТВУЮЩЕЕ ПОЛОЖЕНИЕ



ВИД И СОДЕРЖАНИЕ

для объектов индивидуального жилищного строительства (ИЖС):



для типовых домов советской постройки и построенных позднее:



Аншлаг представляет собой таблички, на которых указываются наименование территориальной единицы, порядковая нумерация здания, графический идентификатор – QR-код (на объектах культурного наследия (памятниках истории и культуры) народов Российской Федерации и памятных местах города). Написание территориальных единиц должно быть полным, за исключением слов, обозначающих их характер: ул., пр., пер., пл., туп., бульв. (кроме слова «проспект», которое пишется без сокращения).

Используемый шрифт: *Akademische schmalfette*.

для объектов культурного наследия (памятников истории и культуры) народов Российской Федерации и домов старой постройки:



ОБЪЕКТЫ КУЛЬТУРНОГО НАСЛЕДИЯ (ПАМЯТНИКИ ИСТОРИИ И КУЛЬТУРЫ) НАРОДОВ РОССИЙСКОЙ ФЕДЕРАЦИИ И ДОМА СТАРОЙ ПОСТРОЙКИ

Рельефные адресные таблички — изготавливаются по технологии художественного литья металла (латунь)
рисунок на поверхности таблички — орех
Цвет основы — чёрный с медной патиной
Размер — 40*78,5 см
В исключительных случаях, связанных с размерами надписи, допускается увеличение размеров таблички по длине.

Графический идентификатор — QR-код:
Материал основы — изготавливаются по технологии художественного литья металла (латунь)
рисунок на поверхности таблички — орех
Цвет основы — чёрный с медной патиной
Метод нанесения информации — латексная печать на пленке Oracal 641 92 (медный) или аналог по качеству, внешнему виду и стойкости нанесения.
Размер — 19,3*19,3 см.



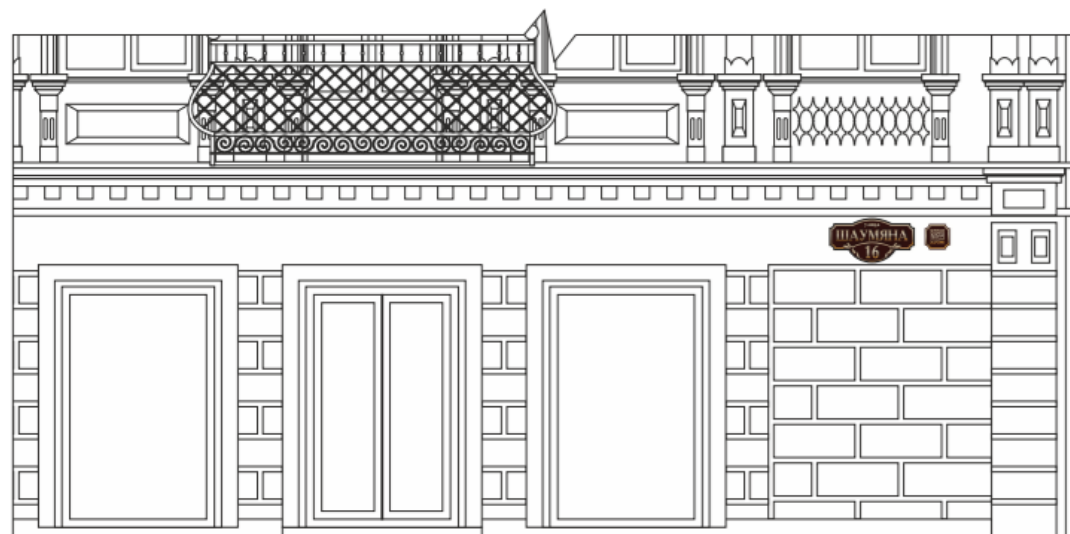
пример технологии изготовления



орех



черный
с медной патиной



ОДНОЭТАЖНЫЕ ЗДАНИЯ И ОБЪЕКТЫ ИЖС

Материал – конструкционная сталь марки Ст3 толщиной 2 мм.

Подсветка – светодиодная лампа 3,5W.

Цвет основы – коричнево-белый.

Цвет козырька – медь.

Покрашен полимерно-порошковым методом.

Метод нанесения информации – УФ печать.

Размер – 490*365*140 см.

Графический идентификатор – QR-код:

Материал – конструкционная сталь марки Ст3 толщиной 2 мм

Цвет основы – коричнево-белый.

Покрашен полимерно-порошковым методом.

Метод нанесения информации – УФ печать белым цветом на прозрачной пленке, шелкография или аналог по качеству и стойкости нанесения.

Размер – 150*150 см.



пример
технологии
изготовления



ТИПОВЫЕ ДОМА СОВЕТСКОЙ ПОСТРОЙКИ И ПОСТРОЕННЫЕ ПОЗДНЕЕ

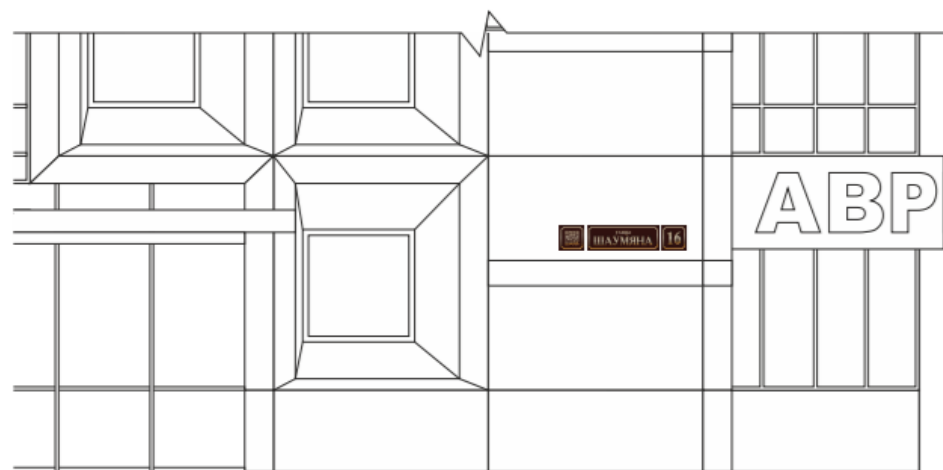
Материал – композит.

Цвет основы – приближен к цвету букв аншлага памятников архитектуры.

Метод нанесения информации – УФ печать (коричневый – цвет аншлага объектов индивидуального жилищного строительства), шелкография или аналог по качеству и стойкости нанесения.

Размер: 30*90 см / 30*30 см.

В исключительных случаях, связанных с размерами надписи, допускается увеличение размеров таблички по длине.



АНШЛАГИ. РАЗМЕЩЕНИЕ

Устанавливаются на фасаде здания:

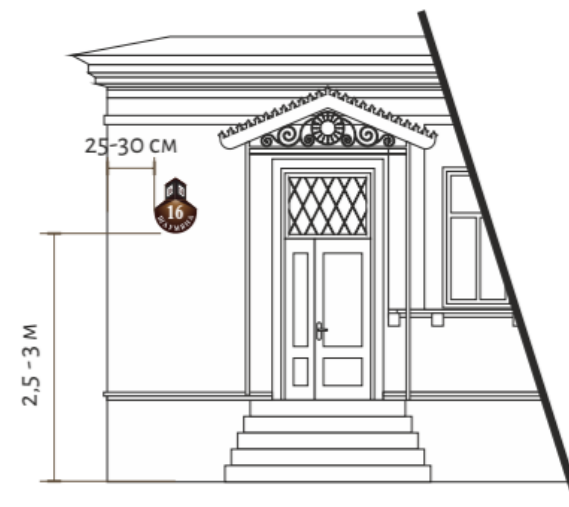
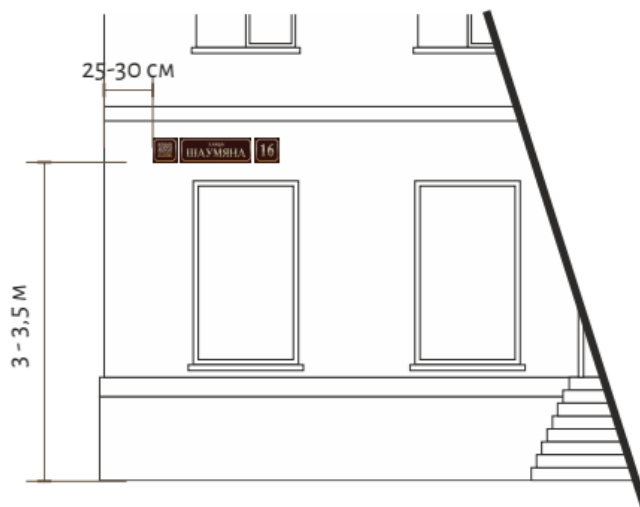
на высоте 3 - 3,5 м от уровня земли для многоэтажных зданий и 2,5 - 3 м от уровня земли для одноэтажных зданий и объектов индивидуального жилищного строительства.

На расстоянии 25 - 30 см от левого угла для зданий, имеющих четные номера, и с правой стороны для зданий, имеющих нечетные номера.

На зданиях, расположенных на перекрестках, аншлаги устанавливаются с обеих сторон здания.

При большой протяженности здания через каждые 75 - 90 м устанавливаются дополнительные аншлаги (по оси межконного простенка на высоте основных аншлагов)

Аншлаги с наступлением сумерек должны быть освещены.



РАЗДЕЛ 3

ТРЕБОВАНИЯ К ВЫВЕСКАМ И ИХ РАЗМЕЩЕНИЮ НА ОБЪЕКТАХ КУЛЬТУРНОГО НАСЛЕДИЯ

(ПАМЯТНИКАХ ИСТОРИИ И КУЛЬТУРЫ)
НАРОДОВ РОССИЙСКОЙ ФЕДЕРАЦИИ*

Ответственность за соответствие требованиям, правильное размещение, ремонт и содержание вывесок на фасадах зданий несут:

собственники объектов культурного наследия

лица, имеющие ограниченные вещные права
на объекты культурного наследия

лица, у которых объекты культурного наследия находятся во владении
и пользовании на основании обязательственных прав, в том числе,
на праве аренды

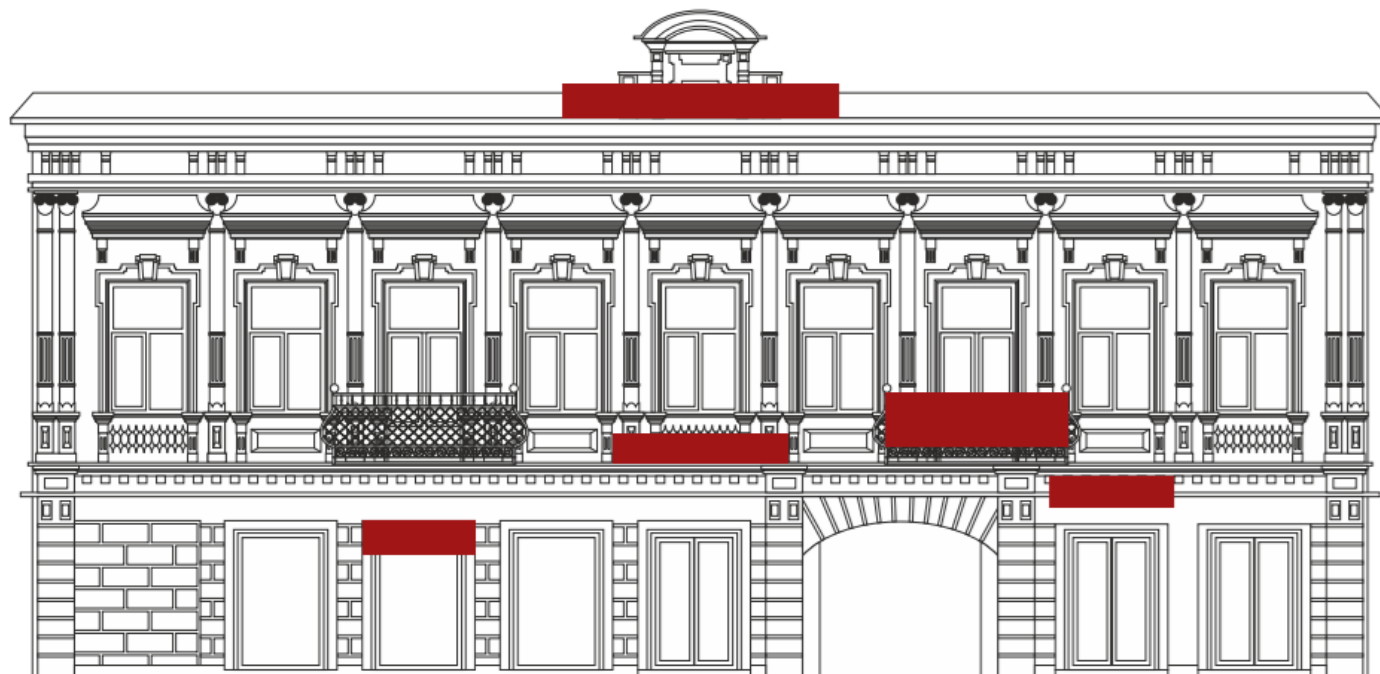
* Федеральный закон от 25 июня 2002 г. № 73-ФЗ «Об объектах культурного наследия (памятниках истории и культуры) народов Российской Федерации»



ОБЩИЕ ТРЕБОВАНИЯ

Запрещается:

- размещать вывески на элементах ландшафтного и садово-паркового искусства, на любых произведениях монументального искусства, на живописных и мозаичных панно, витражах, фресках, гобеленах
- нарушать предмет охраны объекта культурного наследия
- ухудшать условия, необходимые для сохранности объекта культурного наследия
- изменять облик, объемно-планировочные и конструктивные решения и структуры объекта культурного наследия
- наносить ущерб композиции, стилистике, отделке, декоративному убранству фасада объекта культурного наследия

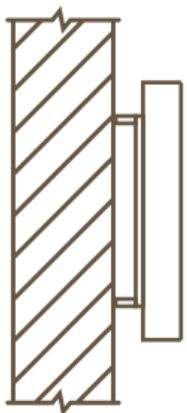


ДОПУСТИМЫЕ ЭЛЕМЕНТЫ ВЫВЕСКИ

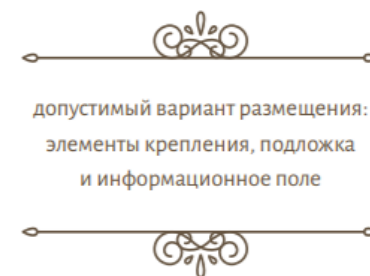
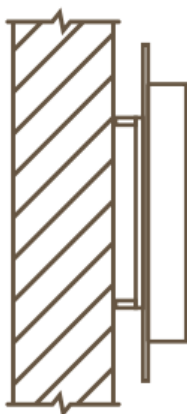
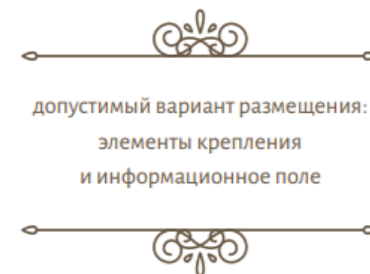
Информационное поле (текстовая часть) – буквы, буквенные символы, знаки препинания, аббревиатура, цифры, логотипы, товарные знаки

Элементы крепления

Прозрачная подложка



ВЫВЕСКА

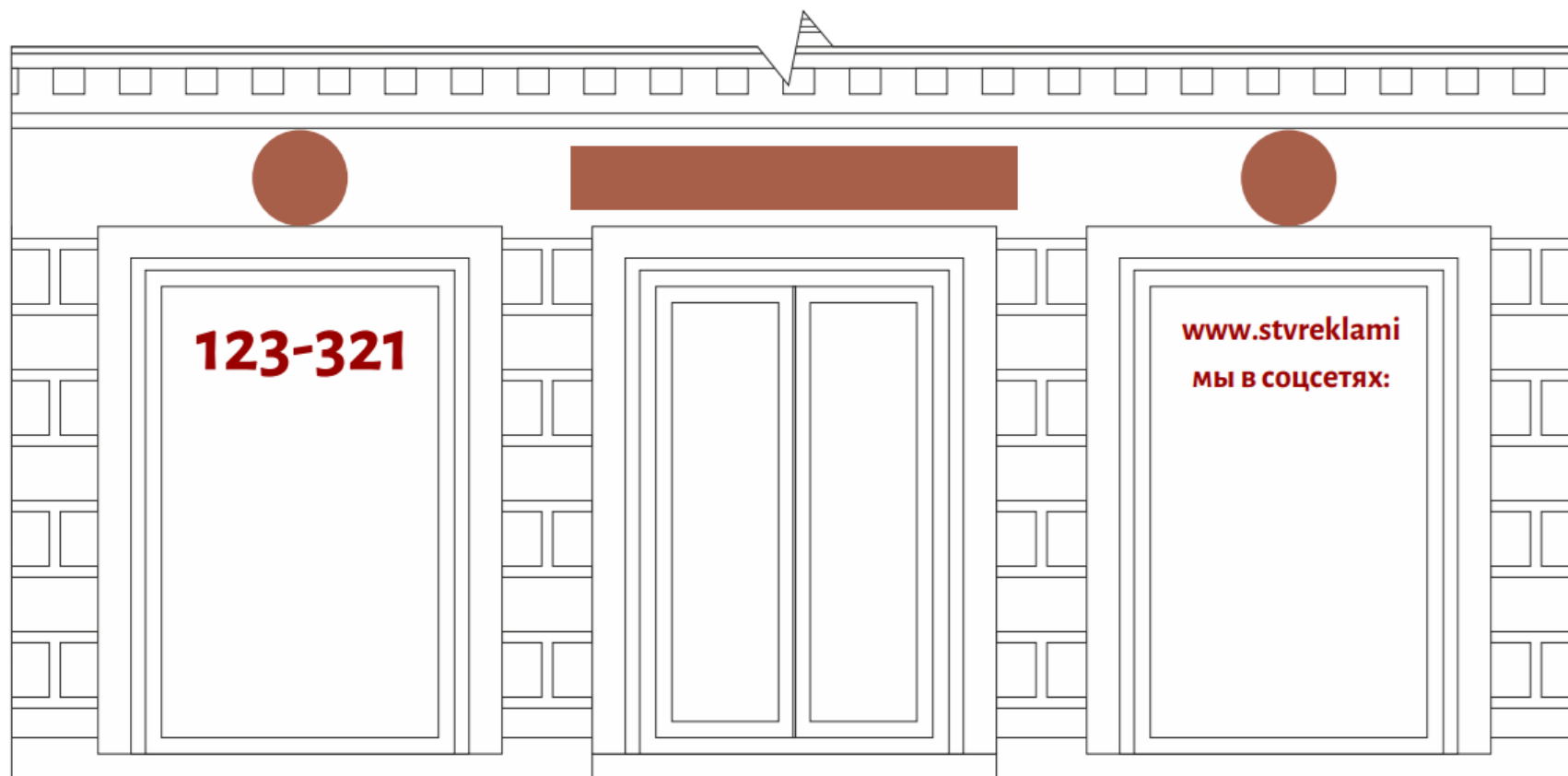


ИНФОРМАЦИОННОЕ НАПОЛНЕНИЕ

Запрещается размещение:

адресов сайтов и аккаунтов в социальных сетях
номеров телефонов

рекламы (информации, адресованной неопределенному кругу лиц и направленной на привлечение внимания к объекту рекламирования, формирование или поддержание интереса к нему и его продвижение на рынке. Вывески и аншлаги, не содержащие сведений рекламного характера, к рекламе не относятся)

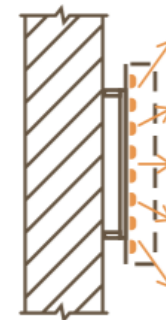
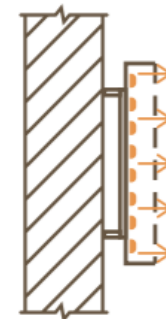
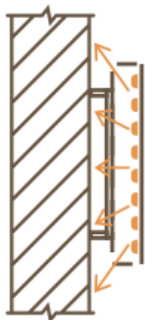
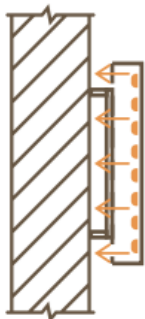


ПОДСВЕТКА

Немерцающая (статичная, неизменяющаяся, с приглушенным светом, соответствующая нормам и правилам, предъявляемым к искусственному освещению).

Цветовое решение отвечает требованиям подраздела «Цвет» Раздела 3 дизайн-кода муниципального образования города Ставрополя Ставропольского края.

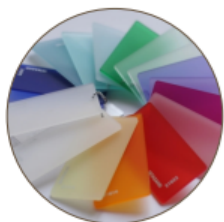
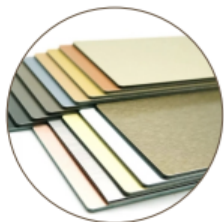
Применение технических и электроприборов, обеспечивающих подсветку вывески, возможно при условии их вмонтирования в допустимые элементы вывески.



МАТЕРИАЛЫ

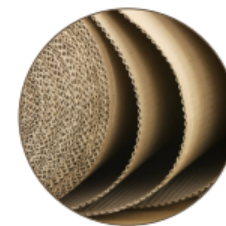


Долговечные с высокими эксплуатационными свойствами:



Запрещается:

использование картона, ткани, баннерной ткани и других мягких материалов



размещение вывесок путем непосредственного нанесения на поверхность фасада декоративно-художественного и (или) текстового изображения (методом покраски, наклейки и иными методами)



размещение вывесок с помощью проекторов, демонстрации постеров на динамических системах смены изображений (роллерных системах, системах поворотных панелей - призматронах и иных системах)



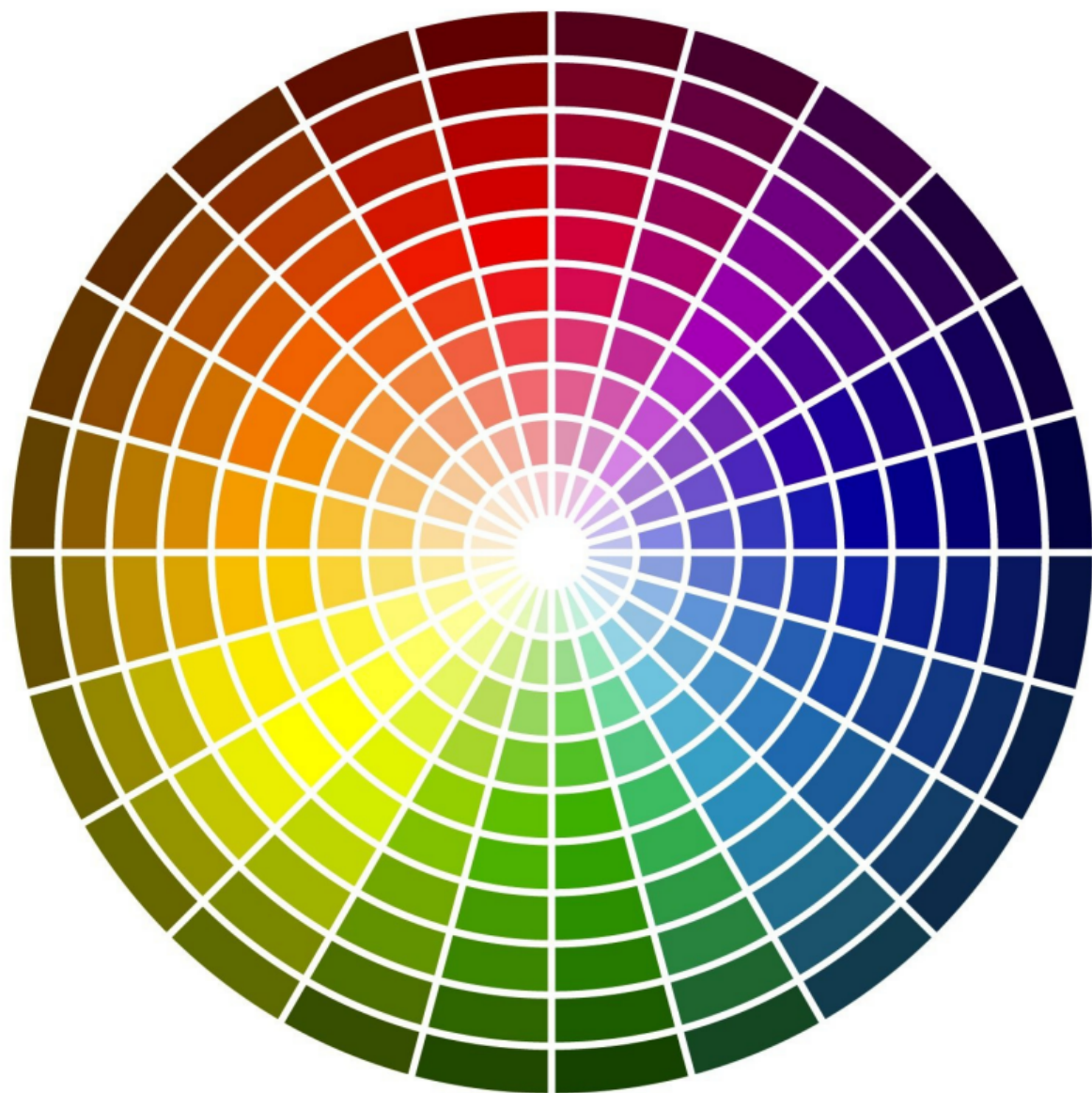
использование электронных носителей (экранов (телевизоров), бегущей строки и иных носителей)



окраска и покрытие декоративными пленками поверхности остекления витрин



ЦВЕТ



Цвет вывески не должен
диссонировать с общим
колористическим
решением фасада



Необходимо использовать оттенки
цветового решения поверхности фасада
с различной светлотой и насыщенностью
(одноцветное или монохромное сочетание) –
должны быть использованы цвета,
расположенные только в одном
цветовом секторе
(см. приведенный на этой странице цветовой ряд)



Цветовое решение вывесок
должно быть принято
в соответствии с приведенным
на этой странице цветовым рядом



ГАБАРИТЫ

Глубина объемных элементов (букв, логотипа, товарного знака) > 3 см.

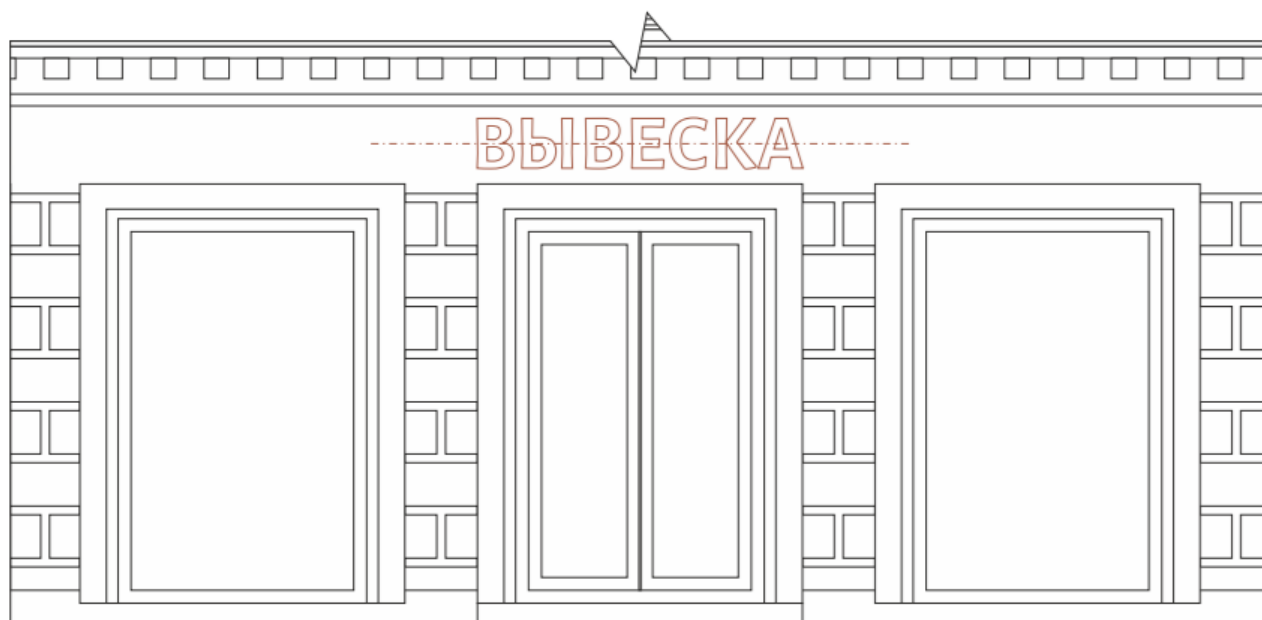
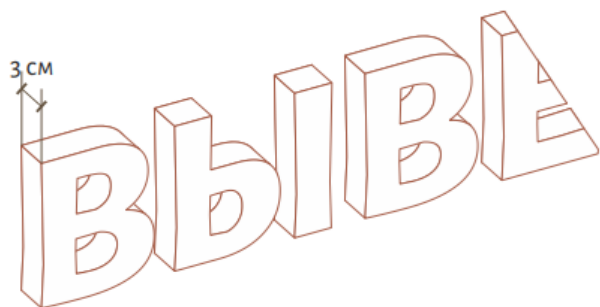
Площадь вывески >15% площади стены, на которой размещена вывеска.

В площадь стены включается поверхность, ограниченная:

справа и слева – крайними линиями углов здания

снизу – линией начала стены, образуемой углом стены и земной поверхностью

сверху – линией начала перекрытия между первым и вторым этажами или линией перекрытия между первым этажом и крышей.



ВЫРАВНИВАНИЕ



Вывеска должна располагаться строго в одной плоскости со стеной, без наклонов



Две и более вывески размещаются в один высотный ряд и выравняются по центральной оси (выравнивание посередине высоты букв)



При наличии на фасаде настенных вывесок, консольные вывески располагаются с ними на одной горизонтальной оси



Допускается размещение вывесок в 2 ряда в случае недостаточности места для размещения всех вывесок в один высотный ряд



Вертикальный порядок расположения букв на информационном поле вывески не допускается



РАСПОЛОЖЕНИЕ



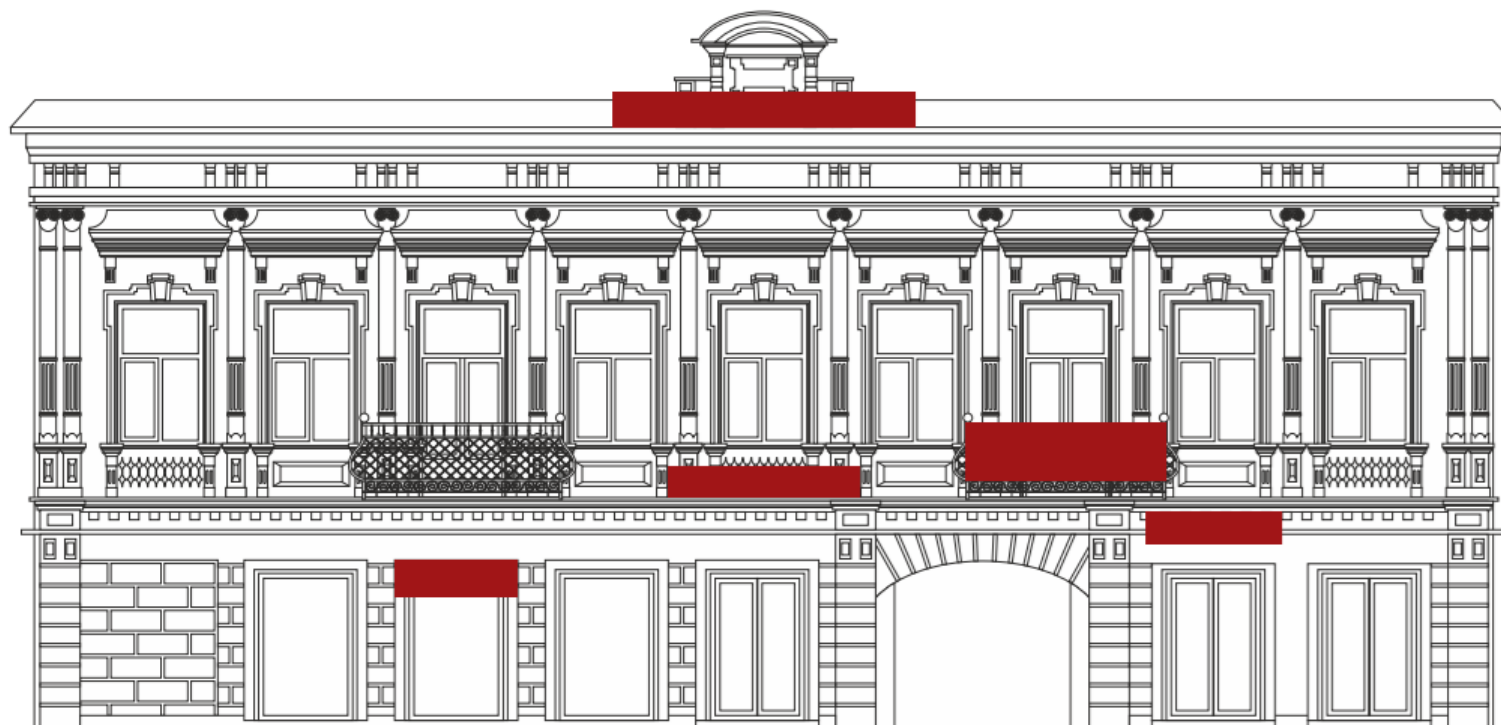
Вывески размещаются:
на плоских участках фасада,
свободных от декоративных
элементов
в пределах площади внешних
поверхностей объекта культурного
наследия



При наличии в месте размещения
вывески элементов систем
газоснабжения и (или)
водоотведения (водосточных труб)
вывески размещаются при условии
обеспечения безопасности
указанных систем



ЗАПРЕЩАЕТСЯ РАЗМЕЩЕНИЕ ВЫВЕСОК:
выше линии перекрытий между первым и вторым этажами;
выше линии перекрытия между первым этажом и крышей
на козырьках зданий
на глухих торцах фасада
на кровлях, кровлях лоджий и балконов и (или) на лоджиях и балконах
на ограждающих конструкциях, перилах лестничных маршей входных групп
объектов культурного наследия
на поверхности оконных и дверных проемов, витражей и витрин
на указателях наименований улиц и номеров домов



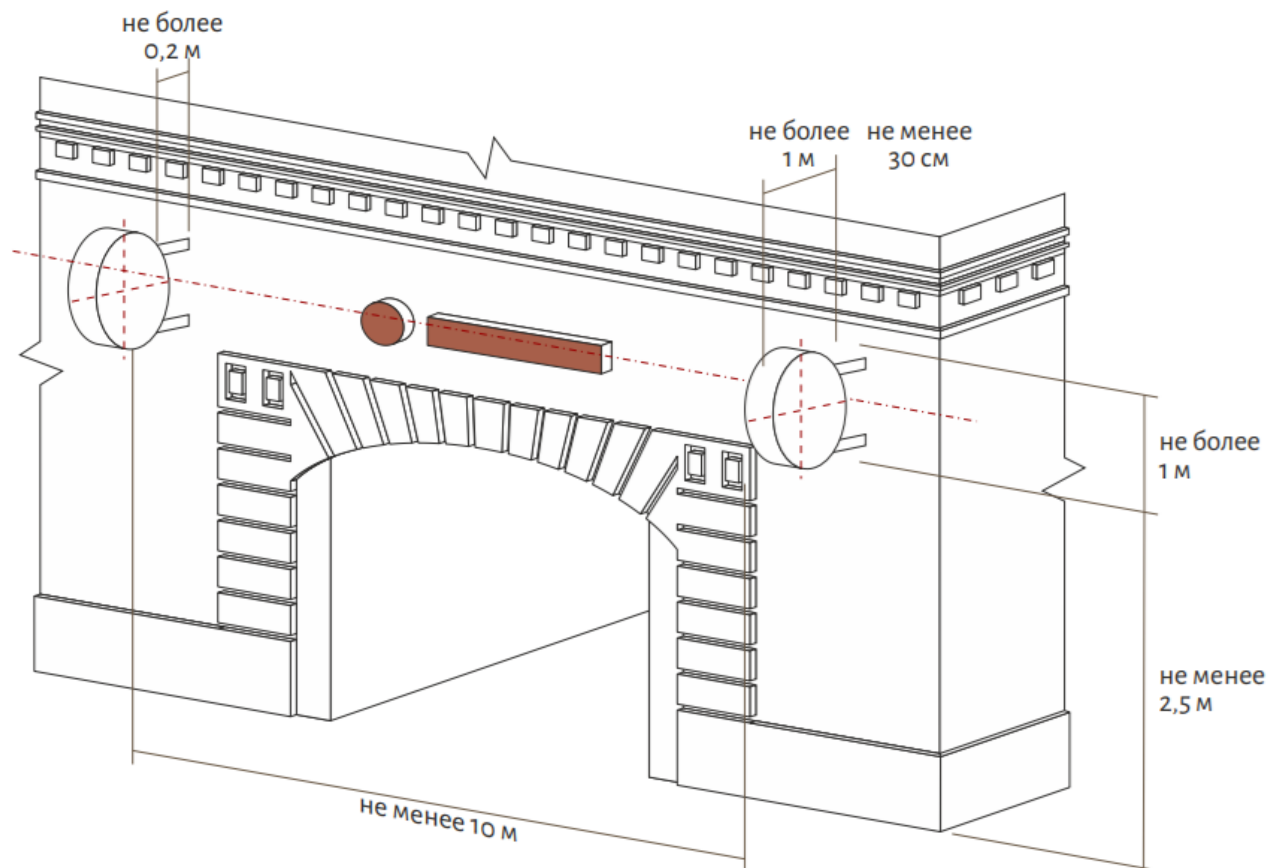
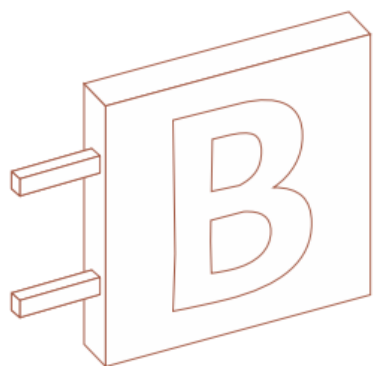
КОНСОЛЬНЫЕ ВЫВЕСКИ

Располагаются:

с отступом не менее чем на 30 см слева, справа, снизу или сверху от крайних линий стены
не ниже 2,5 м от поверхности тротуара;

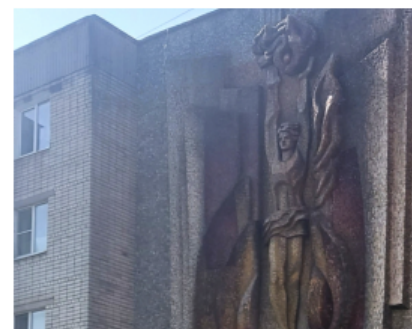
на расстоянии не менее чем 10 м до другой консольной вывески.

Расположение одной консольной вывески над другой не допускается.



ПОДЛЕЖАТ ОХРАНЕ

Старые вывески, информационные надписи, аншлаги, мозаичные панно, старинные двери, кованые козырьки



РАЗДЕЛ 4

РЕКОМЕНДАЦИИ ПО РЕШЕНИЯМ В ОБЛАСТИ БЛАГОУСТРОЙСТВА



ГАРМОНИЯ И БАЛАНС

КОВКА, ЛИТЬЕ И МИНИМАЛИЗМ В БЛАГОУСТРОЙСТВЕ ГОРОДСКОЙ СРЕДЫ



Ковка и литье является одной из визитных карточек города. Визуальная составляющая кованых исторических козырьков логично продолжается в оформлении скамей, ограждений, ворот, урн как в исторической части города, так и гармонично вписывается в кварталы новой застройки.

Вместе с тем, реализованные проекты благоустройства территорий общего пользования (площадь перед железнодорожным вокзалом, сквер Государственной историко-культурной заповедной территории «Крепостная гора», «Базар», прогулочная зона микрорайона «Солнечный круг», сквер по ул. 50 лет ВЛКСМ, сквер Героев России, находящийся в шаговой доступности от площади Святого князя Владимира) показывают, что современные решения (скамьи, урны, качели, клумбы) хорошо сочетаются с историческим окружением. Таким образом, главная задача в формировании единого стилевого пространства городской среды города - бережное отношение к решениям, выполненным под старину, и единый подход к выбору материалов и форм при создании дальнейшего облика города. В этом разделе отражаются рекомендации на основе уже реализованных решений, в том числе предпринимательским сообществом, тиражирование которых на всю территорию города позволит создать единый самобытный облик города, в котором формируется комфортная среда с использованием новых технологий и сохраняется историческое наследие.



ОБУСТРОЙСТВО ПРОГУЛОЧНЫХ ЗОН

КОВКА И ЛИТЬЕ

Аналогичное решение по оформлению также используется в сквере по ул. Перспективной, ЖК «Российский» и микрорайоне «Перспективный».

Данная стилистика также пользуется спросом у заведений общественного питания.

Особенности исполнения:

основа - металлическая, окрашена в черный цвет с частичной покраской элементов под золото, латунь или медь.

Цвет дерева - палисандр.



палисандр



базовое решение -
проспект К. Маркса



адаптация -
микрорайон
«Солнечный круг» ЮСИ



базовое решение -
проспект К. Маркса



адаптация -
микрорайон
«Солнечный круг» ЮСИ

ОГРАЖДЕНИЯ И ОСВЕЩЕНИЕ

КОВКА И ЛИТЬЕ

Особенности исполнения:

основа - металлическая, окрашена в черный цвет с частичной покраской элементов под золото, латунь или медь.



дорожные ограждения -
исторический центр города



Управление Министерства юстиции РФ по СК



базовое решение -
проспект К. Маркса



адаптация -
микрорайон
«Солнечный круг» ЮСИ

КОЗЫРЬКИ

КОВКА И ЛИТЬЕ

Особенности исполнения:

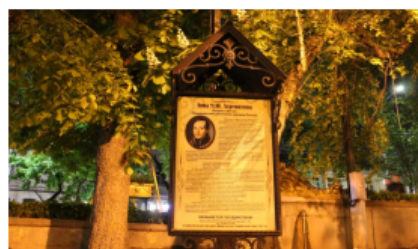
в целях формирования единого визуального пространства рекомендуется использовать коричневую гамму для материалов навеса - поликарбоната, листового металла, ПВХ-листов и т.д. Окраска металлических частей - коричневый и черный цвета.



единое цветовое решение даже при разнообразии форм и материалов позволяет сохранить целостное восприятие архитектурного облика здания

ИНТЕРЕСНЫЕ РЕШЕНИЯ

КОВКА И ЛИТЬЕ



ОБУСТРОЙСТВО ПРОГУЛОЧНЫХ ЗОН

МИНИМАЛИЗМ

Оформление строится на использовании малых архитектурных форм из металла и дерева.

При этом цвет металла - RAL 9005. Современные тенденции - обустройство скамей со столиками, в том числе на бетонных ограждениях.

Цвета дерева - палисандр, орегон и сиена.



RAL 9005



орегон



палисандр



сиена



сквер, ул. 50 лет ВЛКСМ



прогулочная зона
микрорайон «Солнечный круг» ЮСИ



«БАЗАР»



«ЦУМ»

ВЫВЕСКИ

ХОРОШИЕ ПРИМЕРЫ



визуальное решение, позволяющее не только привлечь покупателей, но и сочетающееся с фасадом объекта культурного наследия (памятника истории и культуры) народов Российской Федерации



подсветка фасада и дизайн, украшающий фасад здания (ковка, минималистичное решение вывески без громоздких конструкций)



бюджетное и эффектное решение подсветки вывески



оформление входной группы световыми гирляндами



для привлечения внимания кронштейн не обязательно должен быть большим

ФАСАДЫ

ЗОНЫ ВНИМАНИЯ



боковой фасад здания филармонии

1. Комплексная реставрация фасадов зданий в едином стиле, а не только фасада, выходящего на красную линию.
(Пример: здание филармонии)

2. Контроль проведения ремонтных работ собственниками помещений в целях обеспечения единого решения оформления фасада здания (дома на 2 квартиры, первые этажи МКД)

3. Ремонт фасадов кирпичных домов, фасадов зданий советской постройки - аналогично уже отремонтированным зданиям с покраской в пастельные тона.
Пример: MAOU лицей № 5, ТЦ «Кристалл», МКД по ул. Шпаковской

4. Использование уместной по архитектурной композиции суперграфики
Пример: кафе «Бруклин»

5. Использование специальных корзин для кондиционеров, либо размещение кондиционеров на боковом фасаде
Пример: ЖК «Академический», Мёд House



частичный ремонт фасада собственником



отремонтированный МКД



кафе «Бруклин»

ПРИМЕР ПРИМЕНЕНИЯ ДИЗАЙН-КОДА



ПРИМЕР ПРИМЕНЕНИЯ ДИЗАЙН-КОДА



ПРАВОВОЕ РЕГУЛИРОВАНИЕ

Федеральный закон от 25 июня 2002 г. № 73-ФЗ «Об объектах культурного наследия (памятниках истории и культуры) народов Российской Федерации»

Федеральный закон от 13 марта 2006 г. № 38-ФЗ «О рекламе»

Закон Российской Федерации от 07 февраля 1992 г. № 2300-1 «О защите прав потребителей»

Приказ управления Ставропольского края по сохранению и государственной охране объектов культурного наследия от 9 ноября 2022 г. № 1392 «Об утверждении Требований к вывескам и их размещению на объектах культурного наследия (памятниках истории и культуры) народов Российской Федерации, расположенных на территории Ставропольского края»

Решение Ставропольской городской Думы от 23 августа 2017 г. № 127 «Об утверждении Правил благоустройства территории муниципального образования города Ставрополя Ставропольского края»

Решение Ставропольской городской Думы от 13 ноября 2013 г. № 414 «О некоторых вопросах распространения наружной рекламы на территории города Ставрополя»

Постановление администрации города Ставрополя от 22.05.2017 № 859 «Об утверждении Порядка размещения, содержания, а также требований к элементам информационного характера на фасадах зданий, строений и сооружений на территории муниципального образования города Ставрополя Ставропольского края»

Постановление главы города Ставрополя от 13.05.2009 № 1427 «Об утверждении Положения о порядке размещения указателей с наименованиями улиц, переулков, площадей и номерами домов на территории города Ставрополя»

Приказ комитета градостроительства администрации города Ставрополя от 16.03.2020 № 21-од «Об утверждении формы и порядка согласования паспорта наружной отделки фасада здания, строения и сооружения, расположенного на территории муниципального образования города Ставрополя Ставропольского края»

КОМАНДА ПРОЕКТА



ДИЗАЙН-ГРУППИРОВКА «КРАКЕН»

Ковтуненко Александра
Губанова Дарья
Глазкова Инна



КОМИТЕТ ЭКОНОМИЧЕСКОГО РАЗВИТИЯ
И ТОРГОВЛИ АДМИНИСТРАЦИИ
ГОРОДА СТАВРОПОЛЯ

Меценатова Наталья Ильинична
Никитина Каринэ Эдиковна
Овчинникова Светлана Юрьевна
Капкина Марина Васильевна
Цявкун Анастасия Алексеевна



КОМИТЕТ ГРАДОСТРОИТЕЛЬСТВА
АДМИНИСТРАЦИИ ГОРОДА СТАВРОПОЛЯ

Каленик Илья Сергеевич
Казьмина Ольга Александровна
Шевырева Анна Геннадьевна
Шевченко Светлана Александровна

